

篠栗町地域防災計画

事故対策編



平成 29 年 3 月

篠栗町防災会議

目 次

第 1 編	航空災害対策編	1
第 1 章	災害の想定と業務の大綱	1
第 1 節	災害の想定	1
第 2 節	防災関係機関の処理すべき事務又は業務の大綱	1
第 2 章	災害予防計画	3
第 1 節	航空交通の安全のための情報の充実	3
第 1	福岡管区気象台	3
第 2	福岡空港事務所	3
第 3	航空運送事業者	3
第 2 節	航空機の安全な運航の確保	3
第 1	規則の遵守指導	3
第 2	航空事業者等の教育・訓練	3
第 3 節	迅速かつ円滑な災害応急対策、災害復旧への備え	4
第 1	情報の収集・連絡関係	4
第 2	災害応急体制の整備	4
第 3	捜索、救助・救急、医療及び消火活動	5
第 4	緊急輸送活動	5
第 5	関係者等への的確な情報伝達関係	5
第 6	防災関係機関による防災訓練の実施	5
第 3 章	災害応急対策計画	6
第 1 節	発災直後の情報の収集・連絡及び通信の確保	6
第 1	災害情報の収集・連絡	6
第 2	通信手段の確保	7
第 2 節	活動体制の確立	7
第 1	空港事務所の活動体制	7
第 2	航空運航事業者等の活動体制	7
第 3	指定地方行政機関等の活動体制	7
第 4	町の役割	7
第 5	広域的な活動体制	7
第 6	自衛隊の災害派遣	8
第 3 節	捜索、救助・救急、医療及び消火活動	8
第 1	捜索活動	8
第 2	救助・救急活動	8
第 3	医療活動	9
第 4	消火活動	9
第 4 節	警戒区域の設定、緊急輸送のための交通の確保・緊急輸送活動	9
第 1	警戒区域の設定	9
第 2	交通の確保・緊急輸送活動の基本方針	9
第 5 節	関係者等への的確な情報伝達活動	10

第1	被災者の家族等への情報伝達活動.....	10
第2	住民等への的確な情報の伝達.....	10
第3	関係者等からの問い合わせに対する対応.....	10

第2編 道路災害対策編 11

第1章 災害の想定と業務の大綱..... 11

第1節	災害の想定.....	11
第2節	防災関係機関の処理すべき事務又は業務の大綱.....	11

第2章 災害予防計画..... 13

第1節	道路交通の安全のための情報の充実.....	13
第2節	道路施設等の整備.....	13
第1	現状の把握.....	13
第2	施設の整備.....	13
第3	体制の整備.....	13
第4	道路ネットワークの整備.....	13

第3節 迅速かつ円滑な災害応急対策、災害復旧への備え..... 14

第1	情報の収集・連絡関係.....	14
第2	災害応急体制の整備.....	14
第3	救助・救急、医療及び消火活動.....	14
第4	緊急輸送関係.....	15
第5	危険物等の流出時における防除活動関係.....	15
第6	関係者等への的確な情報伝達関係.....	15
第7	防災関係機関による防災訓練の実施.....	15
第8	施設、設備の応急復旧活動関係.....	16
第9	災害復旧への備え.....	16

第4節 防災知識の普及..... 16

第5節 再発防止対策の実施..... 16

第3章 災害応急対策計画..... 17

第1節	発災直後の情報の収集・連絡及び通信の確保.....	17
第1	災害情報の収集・連絡.....	17
第2	通信手段の確保.....	18

第2節 活動体制の確立..... 18

第1	道路管理者の活動体制.....	18
第2	指定地方行政機関等の活動体制.....	18
第3	町の役割.....	18

第3節 救助・救急、医療及び消火活動..... 19

第1	救助・救急活動.....	19
第2	医療活動.....	19
第3	消火活動.....	19

第4節 緊急輸送のための交通の確保・緊急輸送活動..... 20

第1	交通の確保・緊急輸送活動の基本方針.....	20
----	------------------------	----

第5節 危険物の流出に対する応急対策..... 20

第1	道路管理者の措置	20
第2	消防機関の措置	20
第6節	道路施設・交通安全施設の応急復旧活動	20
第1	道路管理者の措置	20
第7節	関係者等への的確な情報伝達活動	21
第1	被災者の家族等への情報伝達活動	21
第2	住民等への的確な情報の伝達	21
第3	関係者等からの問い合わせに対する対応	21
第4章	災害復旧計画	21
第3編	危険物等災害対策編	22
第1章	災害の想定と業務の大綱	22
第1節	災害の想定	22
第2節	防災関係機関の処理すべき事務又は業務の大綱	22
第2章	災害予防計画	23
第1節	危険物等関係施設の安全性の確保	23
第1	危険物災害予防対策	23
第2	高圧ガス災害予防対策	24
第3	火薬類災害予防対策	25
第4	毒物劇物災害予防対策	26
第2節	迅速かつ円滑な災害応急対策、災害復旧への備え	26
第1	情報の収集・連絡関係	26
第2	災害応急体制の整備関係	27
第3	救助・救急、医療及び消火活動関係	27
第4	緊急輸送活動関係	28
第5	危険物等の大量流出時における防除活動関係	28
第6	避難収容活動関係	28
第7	施設、設備の応急復旧活動関係	28
第8	防災業務関係者の安全確保関係	28
第9	被災者等への的確な情報伝達活動関係	28
第10	防災関係機関等による防災訓練の実施	29
第11	災害復旧への備え	29
第3節	防災知識の普及、訓練	29
第1	防災知識の普及	29
第2	防災知識の普及、訓練における要配慮者への配慮	29
第3章	災害応急対策計画	30
第1節	発災直後の情報の収集・連絡及び通信の確保	30
第1	災害情報の収集・連絡	30
第2	通信手段の確保	31
第2節	活動体制の確立	31
第1	事業者の活動体制	31

第2	町の役割.....	31
第3節	個別災害に係る応急対策	31
第1	危険物災害応急対策.....	31
第2	高圧ガス災害応急対策.....	32
第3	火薬類災害応急対策.....	32
第4	毒物劇物災害応急対策.....	32
第4節	災害の拡大防止活動	32
第5節	救助・救急、医療及び消火活動	32
第1	救助・救急活動.....	32
第2	医療活動.....	33
第3	消火活動.....	33
第6節	災害の拡大防止のための交通規制及び緊急輸送のための交通の確保・緊急輸送活動	33
第1	交通の確保・緊急輸送活動の基本方針.....	33
第7節	危険物等の大量流出に対する応急対策	33
第1	河川等への流出に対する応急対策.....	33
第8節	避難収容活動	33
第1	避難誘導の実施.....	33
第2	避難場所.....	34
第9節	施設、設備の応急復旧活動	34
第10節	被災者等への的確な情報伝達活動	34
第1	被災者への情報伝達活動.....	34
第2	住民等への的確な情報の伝達.....	34
第3	住民等からの問い合わせに対する対応.....	35
第4章	災害復旧計画	35
第4編	大規模な火事災害対策編	36
第1章	災害の想定と業務の大綱	36
第1節	災害の想定.....	36
第2節	防災関係機関の処理すべき事務又は業務の大綱.....	36
第2章	災害予防計画	37
第1節	災害に強いまちづくり.....	37
第1	災害に強い都市基盤の形成.....	37
第2	火災に対する建設物の安全化.....	37
第2節	大規模な火事災害防止のための情報の充実.....	38
第3節	迅速かつ円滑な災害応急対策、災害復旧・復興への備え.....	38
第1	情報の収集・連絡関係.....	38
第2	災害応急体制の整備.....	38
第3	救助・救急、医療及び消火活動.....	39
第4	緊急輸送活動関係.....	39
第5	避難収容活動関係.....	39

第6	施設、設備の応急復旧活動関係	39
第7	被災者等への的確な情報伝達活動関係	40
第8	防災関係機関による防災訓練の実施	40
第9	災害復旧への備え	40
第4節	防災知識の普及、訓練	40
第1	防災知識の普及	40
第2	防災訓練の実施、指導	40
第3	防災知識の普及、訓練における要配慮者への配慮	41
第3章	災害応急対策計画	41
第1節	発災直後の情報の収集・連絡及び通信の確保	41
第1	災害情報の収集・連絡	41
第2	通信手段の確保	41
第2節	活動体制の確立	42
第1	町の役割	42
第3節	救助・救急、医療及び消火活動	42
第1	救助・救急活動	42
第2	医療活動	43
第3	消火活動	43
第4節	緊急輸送のための交通の確保・緊急輸送活動	43
第1	交通の確保・緊急輸送活動の基本方針	43
第5節	避難収容活動	43
第1	避難誘導の実施	43
第2	避難場所	43
第6節	施設、設備の応急復旧活動	44
第7節	被災者等への的確な情報伝達活動	44
第1	被災者への情報伝達活動	44
第2	住民等への的確な情報の伝達	44
第3	住民等からの問い合わせに対する対応	44
第4章	災害復旧計画	44
第5編	林野火災対策編	45
第1章	災害の想定と業務の大綱	45
第1節	災害の想定	45
第2節	防災関係機関の処理すべき事務又は業務の大綱	45
第2章	災害予防計画	46
第1節	林野火災に強い地域づくり	46
第1	監視体制等の強化	46
第2節	林野火災防止のための情報の充実	47
第3節	迅速かつ円滑な災害応急対策、災害復旧への備え	47
第1	情報の収集・連絡関係	47

第2	災害応急体制の整備.....	48
第3	救助・救急、医療及び消火活動.....	48
第4	緊急輸送活動関係.....	49
第5	避難収容活動関係.....	49
第6	施設、設備の応急復旧活動関係.....	50
第7	被災者等への的確な情報伝達活動関係.....	50
第8	二次災害の防止活動関係.....	50
第9	防災関係機関等による防災訓練の実施.....	50
第4節	防災活動の促進.....	51
第1	防災知識の普及、訓練.....	51
第2	住民の防災活動の環境整備.....	51
第3章	災害応急対策計画.....	52
第1節	発災直後の情報の収集・連絡及び通信の確保.....	52
第1	災害情報の収集・連絡.....	52
第2	通信手段の確保.....	52
第2節	活動体制の確立.....	53
第1	町及び消防機関の活動体制.....	53
第2	広域的な活動体制.....	54
第3節	救助・救急、医療及び消火活動.....	55
第1	救助・救急活動.....	55
第2	医療活動.....	55
第3	消火活動.....	55
第4節	緊急輸送のための交通の確保・緊急輸送活動.....	55
第1	交通の確保・緊急輸送活動の基本方針.....	55
第5節	避難収容活動.....	56
第1	避難誘導の実施.....	56
第2	避難場所.....	56
第6節	施設、設備の応急復旧活動.....	56
第7節	被災者等への的確な情報伝達活動.....	57
第1	被災者への情報伝達活動.....	57
第2	住民等への的確な情報の伝達.....	57
第3	住民等からの問い合わせに対する対応.....	57
第8節	二次災害の防止活動.....	57
第4章	災害復旧計画.....	58
第1	迅速かつ円滑な被災施設の復旧.....	58
第2	林野火災対策資料の作成.....	58
第6編	放射線災害対策編.....	59
第1章	災害の想定と業務の大綱.....	59
第1節	災害の想定.....	59
第2節	防災関係機関の処理すべき事務又は業務の大綱.....	59

第2章	災害予防計画	60
第1節	迅速かつ円滑な災害応急対策、災害復旧への備え	60
第1	情報の収集・連絡関係	60
第2	災害応急体制の整備関係	60
第3	避難収容活動関係	61
第4	緊急輸送活動関係	61
第5	救助・救急、医療活動関係	61
第6	周辺住民等への的確な情報伝達活動関係	61
第7	防災関係機関による防災訓練の実施	61
第8	災害復旧への備え	62
第3章	災害応急対策計画	62
第1節	発災直後の情報の収集・連絡及び通信の確保	62
第1	災害情報の収集・連絡	62
第2	通信手段の確保	62
第2節	活動体制の確立	65
第1	施設設置者の活動体制	65
第2	町の役割	65
第3節	屋内退避・避難収容等の防護活動	65
第1	屋内退避、避難誘導等の防護活動の実施	65
第2	避難場所	66
第3	要配慮者への配慮	66
第4	放射線測定の実施	66
第5	飲料水、飲食物の摂取制限	67
第6	農林産物の摂取及び出荷制限	67
第4節	緊急輸送のための交通の確保・緊急輸送活動	67
第5節	救助・救急、医療活動	67
第1	救助・救急活動等	67
第2	医療・救護活動	68
第6節	関係者等への的確な情報伝達活動	68
第1	周辺住民への情報伝達活動	68
第2	住民等からの問い合わせに対する対応	68
第4章	災害復旧計画	69
第1	関係情報の収集・調査	69
第2	健康に対する相談体制の整備	69
第3	風評被害等軽減のための広報活動の実施	69
第7編	竜巻災害対策編	70
第1章	災害の想定と業務の大綱	70
第1節	災害の想定	70
第2節	防災関係機関の処理すべき事務又は業務の大綱	70
第2章	災害予防計画	71

第1節	施設等の安全性の確保	71
第2節	迅速かつ円滑な災害応急対策、災害復旧への備え	71
第1	情報の収集・連絡関係	71
第2	災害応急体制の整備関係	72
第3	屋内避難	72
第4	緊急輸送活動関係	72
第5	救助・救急、医療及び消火活動関係	72
第6	周辺住民等への的確な情報伝達活動関係	73
第7	防災関係機関による防災訓練の実施	73
第8	災害復旧への備え	73
第3章	災害応急対策計画	74
第1節	発災直後の情報の収集・連絡及び通信の確保	74
第1	災害情報の収集・連絡	74
第2	通信手段の確保	74
第2節	活動体制の確立	75
第1	町の役割	75
第3節	救助・救急、医療及び消火活動	75
第1	救助・救急活動	75
第2	医療活動	76
第4節	緊急輸送のための交通の確保・緊急輸送活動	76
第1	交通の確保・緊急輸送活動の基本方針	76
第5節	施設、設備の応急復旧活動	76
第6節	被災者等への的確な情報伝達活動	76
第1	被災者への情報伝達活動	76
第2	住民等への的確な情報の伝達	76
第3	住民等からの問い合わせに対する対応	77
第4章	災害復旧計画	77
第1	関係情報の収集・調査	77
第2	災害復旧活動備	77

第1編 航空災害対策編

第1章 災害の想定と業務の大綱

第1節 災害の想定

航空運送事業者の運航する航空機の墜落等、大規模な航空事故の発生を想定した。

第2節 防災関係機関の処理すべき事務又は業務の大綱

航空災害対策に関し、防災関係機関が処理すべき事務又は業務の大綱は次のとおりとする。

1 町・消防機関（粕屋南部消防組合）

- (1) 事故状況の実態の把握及び的確な情報の収集並びに関係防災機関への連絡通報
- (2) 関係防災機関との調整
- (3) 被災者の救出、救護（搬送・収容）
- (4) 死傷病者の身元確認
- (5) 事故拡大防止のための消火その他消防活動
- (6) 警戒区域の設定及び立入制限、現場警戒並びに付近住民に対する避難の勧告、指示
- (7) 県又は他の市町村に対する応援要請

2 福岡空港事務所

- (1) 事故状況の収集・把握及び関係防災機関への連絡通報
- (2) 空港（航空通信、無線施設等を含む。）及び航空機の保安
- (3) 遭難航空機の捜索及び救助
- (4) 自衛隊等に対する応援要請
- (5) 国際民間航空条約第14付属書に準拠した空港緊急計画の策定及び実施

3 福岡県

- (1) 的確な情報の収集及び関係機関への連絡通報
- (2) 自衛隊、地方公共団体等に対する災害派遣・応援要請
- (3) 国、市町村及び防災関係機関との連絡調整
- (4) 医療救護体制の確保

4 福岡県警察本部（粕屋警察署）

- (1) 被害状況の収集及び被害実態の把握
- (2) 遭難航空機の搜索
- (3) 被災者の救出救助
- (4) 避難誘導、立入禁止区域の設定及び交通規制
- (5) 事故現場及びその周辺における警戒警備
- (6) 遺体の検視及び身元の確認
- (7) その他事故災害に必要な警察活動

5 航空運送事業者

- (1) 空港事務所・消防機関・警察等関係防災機関に対する事故状況の的確な通報
- (2) 空港事務所が設置する事故応急対策本部への責任者の派遣
- (3) 遭難航空機の搜索
- (4) 被害拡大防止のための現地における医療その他応急措置
- (5) 死傷病者の身元確認及び家族への通知

6 その他関係防災機関（指定地方行政機関、指定公共機関、指定地方公共機関等）

- (1) 所管の応急対策の実施
- (2) 県及び市町村等との協力・連携

第2章 災害予防計画

第1節 航空交通の安全のための情報の充実

第1 福岡管区気象台

福岡管区気象台は、航空機の安全に係る気象・地象・水象の現象を的確に観測し、これらに関する実況あるいは予報及び警報・注意報等の情報を、適時・的確に発表するものとする。

また、局地的な激しい気象の変化を監視する航空気象ドップラーレーダー等の航空気象観測施設の整備や航空気象予報・警報の精度向上等を通じて、航空交通の安全のための気象情報の充実を図るものとする。

第2 福岡空港事務所

空港事務所は、航空路誌等により航空交通の安全確保に関する情報を適切・適時に提供するものとする。

第3 航空運送事業者

航空運送事業者は、航空交通の安全に関する各種情報を、様態や要員毎等に分類・整理し、事故予防のために活用し、必要な措置を講ずるものとする。また、分類・整理した各種情報を事業者相互間において交換し、情報の活用を促進するものとする。

第2節 航空機の安全な運航の確保

第1 規則の遵守指導

空港事務所は、航空運送事業者等に対し、航空関係諸規則の遵守の徹底を指導するものとする。

第2 航空事業者等の教育・訓練

空港事務所は、航空運送事業者等において実施する航空事業者等に対する安全教育・訓練の着実な実施を指導するものとする。また、航空運送事業者等に対し、過去の事故事例等を参考とした実践的な教育訓練の設定及びその実施を指導するとともに、その実施状況を把握し、必要に応じてその改善・充実等を図るものとする。

第3節 迅速かつ円滑な災害応急対策、災害復旧への備え

第1 情報の収集・連絡関係

1 情報の収集・連絡体制の整備

町、県等の防災関係機関及び航空運送事業者は、それぞれの機関及び機関相互間において情報の収集・連絡体制の整備を図るものとする。その際、夜間・休日の場合等においても対応できる体制の整備を図るものとする。

2 情報の分析整理

町、県等防災関係機関は、収集した情報を的確に分析整理するため、人材の育成を図るとともに、必要に応じ専門家の意見を活用できるよう努めるものとする。

3 通信手段の確保

町及び県は、非常通信体制の整備、有・無線通信システムの一体的運用及び応急対策等災害時の重要通信の確保に関する対策の推進を図るものとする。この場合、福岡県非常通信連絡会との連携にも十分配慮することとする。

第2 災害応急体制の整備

1 職員の体制

- (1) 町、県等防災関係機関及び航空運送事業者は、それぞれの機関において実情に応じ職員の非常参集体制の整備を図るものとする。
- (2) 町、県等防災関係機関及び航空運送事業者は、それぞれの機関の実情を踏まえ、必要に応じ応急活動のためのマニュアルを作成し、職員に通知する。また、定期的に訓練を行い、活動手順・使用する資機材や装備の使用方法等の習熟に努め、他の職員や機関等との連携等について徹底を図るものとする。

2 防災関係機関相互の連携体制

- (1) 災害発生時には、防災関係機関相互の連携が重要であり、町、県及び航空運送事業者等は、応急活動及び復旧活動に関し、各関係機関において平常時より連携を強化しておくものとする。
- (2) 空港事務所長等、法令で定める者は、自衛隊への派遣要請が迅速に行えるよう、あらかじめ要請の手順、連絡調整窓口、連絡の方法を決めておくとともに、連絡先を徹底しておく等必要な準備を整えておくものとする。

第3 捜索、救助・救急、医療及び消火活動

1 捜索活動関係

警察は、捜索活動を行うために有効な装備・資機材・車両等の整備に努めるものとする。

2 消火救難及び救助・救急、消火活動関係

- (1) 空港事務所は、救助工作車・救急車・照明車等の車両及び応急措置の実施に必要な救急救助用資機材の整備に努めるとともに、消防ポンプ自動車等の消防用機械・資機材の整備促進に努めるものとする。
- (2) 自衛隊は、救助用資機材の整備に努めるものとする。

3 医療活動関係

- (1) 県は、県医師会・日本赤十字社（福岡県支部）と連携して、負傷者が多数にのぼる場合を想定し、応急救護用医療品・医療資機材等の確保体制の整備に努めるものとする。
- (2) 町、県及び空港事務所は、あらかじめ、空港事務所と医療機関・消防機関と医療機関及び医療機関相互の連絡体制の整備を図るとともに、医療機関の連絡・連携体制についての計画を作成するように努めるものとする。

第4 緊急輸送活動

警察及び道路管理者は、信号機・情報板等の道路交通関連施設を活用し、災害時における道路交通の管理に努めるものとする。

第5 関係者等への的確な情報伝達関係

- 1 町、県等の防災関係機関及び航空運送事業者は、発災後の経過に応じて関係者等に提供すべき情報について整理しておくものとする。
- 2 町、県等の防災関係機関及び航空運送事業者は、被災者の家族等からの問い合わせ等に対応する体制について、あらかじめ計画しておくものとする。

第6 防災関係機関による防災訓練の実施

1 防災訓練の実施

空港事務所・空港運送事業者・消防機関・警察を始めとする関係機関は、相互に連携した訓練を実施するものとする。

2 実践的な訓練の実施と事後評価

- (1) 空港事務所等が訓練を行うに当たっては、航空機事故及び被害の想定を明らかにするとともに実施時間の工夫等様々な条件を設定し、実践的なものとなるよう工夫するものとする。
- (2) 訓練後は評価を行い、課題等を明らかにし、必要に応じ体制等の改善を行うものとする。

第3章 災害応急対策計画

第1節 発災直後の情報の収集・連絡及び通信の確保

第1 災害情報の収集・連絡

航空災害が発生した場合、必要な施策を適切に実施するためには、正確な情報を迅速に収集し、関係機関の間でこれらの情報の共有化を図る必要がある。

そのため、町、県等防災関係機関及び航空運送事業者は、相互に密接な連携の下に、「航空災害情報伝達系統」(下図)により、迅速かつ的確に災害情報を収集し、伝達するものとする。

1 航空運送事業者

航空運送事業者は、自己の運航する航空機について緊急事態又は事故が発生した場合、速やかに空港事務所等関係防災機関に連絡する。

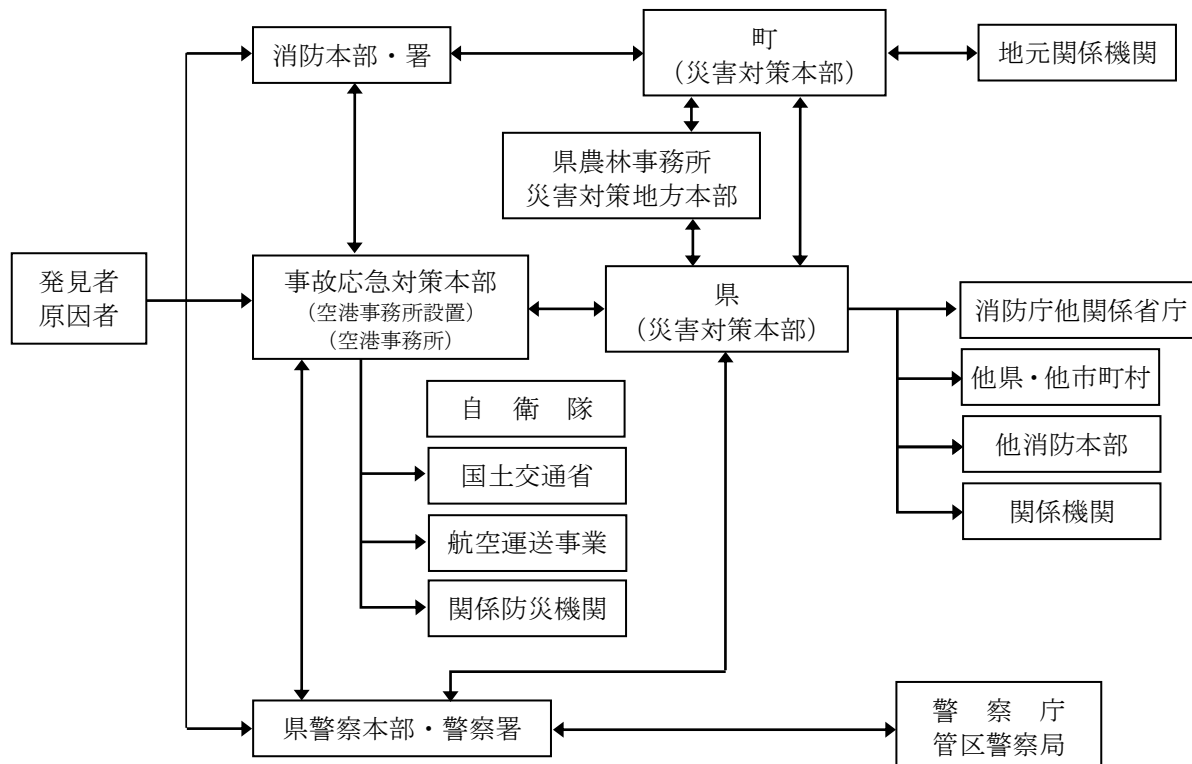
また、被害の状況・活動体制・応急対策の活動状況・対策本部設置状況等について、適宜連絡するものとする。

2 町の役割

町は、人的被害の状況等の情報を収集するとともに、被害規模に関する概括的情報を含め、把握できた範囲から直ちに県へ連絡する。

また、県に応急対策の活動状況や対策本部設置状況等を連絡し、応援の必要性等を連絡する。

■ 航空災害情報伝達系統



第2 通信手段の確保

1 事故発生直後の通信確保

町、県及び航空運送事業者は、災害発生直後は直ちに、災害情報連絡のための通信手段を確保するものとする。

2 重要通信の疎通確保

西日本電信電話株式会社は、通信の疎通が著しく困難となり、重要通信を確保するため必要があるときは、電気通信事業法及び同法施行規則の定めるところにより、臨機に利用制限の措置をとる。

第2節 活動体制の確立

航空機による大規模災害の発生に際し、迅速かつ適切な応急対策を実施するための組織は別図のとおりとする。

第1 空港事務所の活動体制

空港事務所は、空港事務所内に「事故応急対策本部」を設置し、速やかに、事故の概要を掌握するとともに、応急対策活動を実施する。

第2 航空運航事業者等の活動体制

航空運航事業者等は、発災後速やかに、社員の非常参集及び情報収集連絡体制の確立等必要な体制をとるものとする。

第3 指定地方行政機関等の活動体制

航空事故が発生した場合は、指定地方行政機関・指定公共機関・指定地方公共機関等は、法令又は防災業務計画及び防災に関する計画に定めるところにより、迅速かつ的確に応急措置を実施することができるよう、速やかに必要な体制を確立する。

なお、対策本部等を設置したときは、県をはじめ防災関係機関に連絡するものとする。

第4 町の役割

町は、発災後速やかに、職員の非常参集・情報収集体制の確立及び災害対策本部の設置等必要な体制をとる。

その場合、町地域防災計画やその他のマニュアル等にあらかじめ定められた災害対策本部の設置基準・配備体制・職員の参集基準及びその際の基本的事項に従い、的確な活動体制を構築する。

第5 広域的な活動体制

町及び県等は、被害の規模等に応じて、応急対策を実施するため必要があると認めるときは、他の地方公共団体等に対して応援を要請する。

第6 自衛隊の災害派遣

- 1 知事は、事故災害による被害が甚大であり、町、県及び各防災関係機関のみでは対処することが困難と予想される場合において、自衛隊法83条の規定に基づく災害派遣を要請するものとする。
- 2 空港事務所長は、自衛隊の派遣要請の必要性を航空事故の規模や収集した被害情報から判断し、必要があれば直ちに要請するものとする。

第3節 搜索、救助・救急、医療及び消火活動

第1 搜索活動

- 1 消防機関、警察及び町等は、ヘリコプターなど多様な手段を活用し、相互に連携して搜索を実施するものとする。
- 2 自衛隊は、要請に応じ救急・救助部隊を編成し、派遣するものとする。

第2 救助・救急活動

1 救助活動

(1) 情報の収集・伝達

消防機関・警察は、119番・110番通報、空港関係機等からの通報、ヘリコプターの情報提供等により被害状況を早期に把握し、救助体制を整え、収集した被害情報を防災関係機関に連絡する。

(2) 救助活動

町及び県は、災害の実態、規模に応じて、防災関係機関が保有している資機材で対応できないと予想される場合は、他県、他市町村及び自衛隊に応援要請を行い、また、災害救助犬協会等のボランティア団体にも必要に応じて協力を要請する。各防災関係機関は密接に連携し、迅速・的確・計画的な救助活動を行う。

(3) 救助資機材の調達

町及び県は、防災関係機関が保有している救助資機材では対応が困難な場合は、民間の建設業者の協力を得て、重機等の資機材を確保し、迅速な救助活動を行う。

2 救急活動

消防機関は、負傷者に迅速、的確な応急処置を施し、必要に応じてヘリコプターを活用するなど医療機関への効率的な搬送に努める。

(1) 救急要請への対応

ア 負傷者の搬送は、原則として、消防機関とする。ただし、消防署の救急車が対応できないときは、町、県、医療救護班で確保した車両により搬送を実施し、状況によっては他市町村、他県に応援を要請する。

イ 救急隊員は救命処置を要する重傷者の搬送を最優先するとともに、重傷者の状況に応じた応急処置を行う。

(2) 医療機関との連携

ア 町は、迅速な医療救護活動を行うため、必要に応じて、医療関係機関と連携の上、災害現場に現地救護所を設置し、負傷者の応急手当等を行う。

イ 消防機関は、救急医療情報システムを活用して災害時後方病院の重傷者の受入状況を確認し、迅速・的確に負傷者の搬送を行う。

(3) ヘリコプターの活用

町及び県は、遠隔地から高次医療機関等への搬送の必要がある場合など、救急搬送にヘリコプターが有効なときは、消防ヘリコプター又は警察ヘリコプターを活用する。

ただし、負傷者が多数いるため、これらのヘリコプターだけでは対応できない場合は、他縣市、自衛隊等に応援を要請する。

第3 医療活動

1 町、県、消防機関等は、負傷者等に対する医療活動を行うため、医師会・医療機関・日本赤十字社福岡県支部などの協力を得て、近隣医療機関への搬送を行う。また、必要に応じて、救護班の編成・現地への派遣などにより、適切な医療救護活動を実施するものとする。

2 県又は消防本部は、負傷者の状況等、必要に応じて福岡県災害派遣医療チーム（福岡県DMAT）の派遣を要請する。

3 自衛隊は、要請に応じ、救護班を編成し、派遣するものとする。

第4 消火活動

1 消防機関は、速やかに火災の発生状況を把握するとともに、迅速に消火活動を行うものとする。

2 町長は、災害規模大で、消防機関及び町の消防力だけでは対処できない場合は相互応援協定に基づいて応援要請する。

第4節 警戒区域の設定、緊急輸送のための交通の確保・緊急輸送活動

第1 警戒区域の設定

町は、地域住民の安全を守るため、必要に応じ警戒区域を設定する。

第2 交通の確保・緊急輸送活動の基本方針

交通の確保・緊急輸送活動については、被害の状況や緊急度・重要度を考慮して、交通規制・応急復旧・輸送活動を行う。

第5節 関係者等への的確な情報伝達活動

第1 被災者の家族等への情報伝達活動

町、県等の防災機関及び航空運送事業者は、被災者の家族等のニーズを十分把握し、航空災害の状況・安否情報・医療機関などの情報・それぞれの機関が講じている施策に関する情報・交通規制等、被災者等に役立つ正確かつきめ細やかな情報を適切に提供するものとする。

なお、情報の公表や広報活動の際は、その内容について、相互に連絡をとりあうものとする。

第2 住民等への的確な情報の伝達

町、県等の防災機関及び航空運送事業者は、事故現場周辺の地域住民はもとより、交通機関を利用する一般住民に対し、航空災害の状況・安否情報・施設等の復旧状況・ニーズに応じた情報を積極的に伝達するものとする。

なお、情報の公表や広報活動の際は、その内容について、相互に連絡をとりあうものとする。

第3 関係者等からの問い合わせに対する対応

町、県等の防災機関及び航空運送事業者は、必要に応じ、発災後速やかに関係者等からの問い合わせに対応するように、人員の配置等の体制の整備に努めるものとする。

また、住民のニーズを見極め、情報の収集・整理を行うものとする。

第2編 道路災害対策編

第1章 災害の想定と業務の大綱

第1節 災害の想定

自然災害や道路事故等で生じる道路構造物の被災及び道路上における車両の衝突・火災等を想定した。

第2節 防災関係機関の処理すべき事務又は業務の大綱

道路災害対策に関し、防災関係機関が処理すべき事務又は、業務の大綱は次のとおりとする。

1 町・消防機関（粕屋南部消防組合）

- (1) 事故状況の実態の把握及び的確な情報の収集並びに関係防災機関への連絡通報
- (2) 被災者の救出、救護（搬送・収容）
- (3) 事故拡大防止のための消火その他消防活動
- (4) 警戒区域の設定及び立入制限、現場警戒並びに付近住民に対する避難の勧告、指示
- (5) 死傷病者の身元確認
- (6) 県又は他の市町村に対する応援要請
- (7) 関係防災機関との調整

2 九州地方整備局

- (1) 事故状況の収集・把握及び関係防災機関への連絡通報
- (2) 関係防災機関との調整

3 福岡県

- (1) 的確な情報収集及び関係防災機関への通報
- (2) 自衛隊、地方公共団体等に対する災害派遣・応援要請
- (3) 国、市町村及び防災関係機関との連絡調整
- (4) 医療救護体制の確保

4 福岡県警察本部（粕屋警察署）

- (1) 被害状況の収集及び被害実態の把握
- (2) 被災者の救出救助
- (3) 避難誘導、立入禁止区域の設定及び交通規制
- (4) 道路関係機関と連携した二次災害の防止
- (5) 事故現場及びその周辺における警戒警備
- (6) 遺体の検視及び身元の確認
- (7) 行方不明者の捜索
- (8) その他事故災害に必要な警察活動

5 道路管理者

- (1) 事故発生時の道路通行禁止と制限及び道路交通の確保
- (2) 直轄道路施設の二次災害の阻止及び復旧

6 その他関係防災機関（指定地方行政機関、指定公共機関、指定地方公共機関等）

- (1) 所管の応急対策の実施
- (2) 県及び市町村等との協力・連携

第2章 災害予防計画

第1節 道路交通の安全のための情報の充実

福岡管区気象台は道路交通の安全に係る気象・地象・水象の現象を的確に観測し、これらに関する実況あるいは予報及び警報・注意報等の情報を、適時・的確に発表するものとする。

また、分かりやすい発表情報の見直し、迅速かつ適切に情報収集・伝達するための体制及び施設・設備の充実を図るものとする。

道路管理者及び警察は、道路交通の安全のための情報収集及び連絡体制の整備を図る。

また、道路に異常が発見され、災害が発生するおそれがある場合に、道路利用者に交通情報を迅速に提供するための体制の整備を図るものとする。

第2節 道路施設等の整備

第1 現状の把握

道路管理者は、道路施設等の点検を通じ、道路施設等の現状の把握に努める。

第2 施設の整備

道路管理者は、道路における災害を予防するため、必要な施設の整備を図る。

第3 体制の整備

道路管理者は、道路施設等の安全を確保するため、必要な体制等の整備に努める。

第4 道路ネットワークの整備

道路管理者は、道路防災対策事業等を通じ、安全性・信頼性の高い道路ネットワーク整備を計画的かつ総合的に実施する。

第3節 迅速かつ円滑な災害応急対策、災害復旧への備え

第1 情報の収集・連絡関係

1 情報の収集・連絡体制の整備

町、県等の防災関係機関及び道路管理者は、内部若しくは相互の連絡体制が確保されるよう、又は相互の連絡協力の下に必要な対策が適切に実施されるよう、それぞれの機関内部及び機関相互間における、夜間・休日の場合等を含めた連絡体制の整備を図っておく。

2 情報の分析整理

- (1) 道路管理者は、収集した情報を分析し整理するための体制の整備を推進する。
- (2) 町及び県は、収集した情報を的確に分析整理するため、人材の育成を図るとともに、必要に応じ専門家の意見を活用できるよう努めるものとする。

3 通信手段の確保

町及び県は、非常通信体制の整備、有・無線通信システムの一体的運用及び応急対策等災害時の重要通信の確保に関する対策の推進を図るものとする。この場合、福岡県非常通信連絡会との連携にも十分配慮することとする。

第2 災害応急体制の整備

1 職員の体制

- (1) 町、県等防災関係機関及び道路管理者は、それぞれの機関において実情に応じ職員の非常参集体制の整備を図るものとする。
- (2) 町、県等防災関係機関及び道路管理者は、それぞれの機関の実情を踏まえ、必要に応じ応急活動のためのマニュアルを作成し、職員に通知する。また、定期的に訓練を行い、活動手順・使用する資機材や装備の使用方法等の習熟に努め、他の職員や機関等との連携等について徹底を図るものとする。

2 防災関係機関相互の連携体制

災害発生時には、防災関係機関相互の連携体制が重要であり、町、県及び道路管理者等は、応急活動及び復旧活動に関し、各関係機関において平常時より連携を強化しておくものとする。

第3 救助・救急、医療及び消火活動

1 救助・救急活動関係

- (1) 消防機関は、救助工作車・救急車・照明車等の車両及び応急措置の実施に必要な救急救助用資機材の整備に努める。
- (2) 自衛隊は、救助用資機材の整備に努めるものとする。

2 医療活動関係

- (1) 県は、県医師会・日本赤十字社（福岡県支部）と連携して、負傷者が多数にのぼる場合を想定し、応急救護用医療品・医療資器材等の確保体制の整備に努めるものとする。
- (2) 町、県及び道路管理者は、あらかじめ、道路管理者と医療機関、消防機関と医療機関及び医療機関相互の連絡体制の整備を図るものとする。

3 消火活動関係

道路管理者は、火災による被害の拡大を最小限に留めるため、初期消火のための体制の整備に努めるとともに、消防機関との連携の強化に努める。

第4 緊急輸送関係

警察及び道路管理者は、信号機・情報板等の道路交通関連施設を活用し、災害時における道路交通の管理に努めるものとする。

第5 危険物等の流出時における防除活動関係

道路管理者、町、県及び九州地方整備局は、危険物の流出時に的確な防除活動を行うことができるよう、資機材の整備促進に努めるものとする。

第6 関係者等への的確な情報伝達関係

- 1 町、県等の防災関係機関及び道路管理者等は、発災後の経過に応じて関係者等に提供すべき情報について整理しておくものとする。
- 2 町及び県等の防災関係機関は、被災者の家族等からの問い合わせ等に対応する体制について、あらかじめ計画しておくものとする。

第7 防災関係機関による防災訓練の実施

1 防災訓練の実施

- (1) 道路管理者は、防災訓練の実施を通じ、災害時の対応等について周知徹底を図る。
- (2) 道路管理者と防災関係機関は、相互に連携した訓練を実施するものとする。

2 実践的な訓練の実施と事後評価

- (1) 道路管理者、町及び県が訓練を行うに当たっては、災害及び被害の想定を明らかにするとともに、実施時間の工夫等様々な条件を設定し、実践的なものとなるよう努める。
- (2) 訓練後には評価を行い、課題等を明らかにし、必要に応じ体制等の改善を行う。

第8 施設、設備の応急復旧活動関係

道路管理者は、施設・設備の被害状況の把握及び応急復旧を行うため、あらかじめ体制と資機材を整備する。

第9 災害復旧への備え

道路管理者は、円滑な災害復旧を図るため、あらかじめ重要な所管施設の構造図等の資料を整備しておくとともに、資料の被災を回避するため、複製を別途保存するよう努める。

第4節 防災知識の普及

道路管理者は、道路ふれあい月間や道路防災週間等を通じ、道路利用者に対し、災害時にとるべき行動等防災知識の普及・啓発に努める。

第5節 再発防止対策の実施

道路管理者は、原因究明のための総合的な調査研究を行い、その結果を踏まえ再発防止策を実施する。

第3章 災害応急対策計画

第1節 発災直後の情報の収集・連絡及び通信の確保

第1 災害情報の収集・連絡

大規模道路災害が発生した場合、必要な施策を適切に実施するためには、正確な情報を迅速に収集し、関係機関の間でこれらの情報の共有化を図る必要がある。

そのため、町、県等防災関係機関及び道路管理者は、相互に密接な連携の下に、「道路災害情報伝達系統」(下図)により、迅速かつ的確に災害情報を収集し、伝達するものとする。

1 道路管理者

道路管理者は、道路災害が発生した場合、速やかに九州地方整備局、町、県、消防機関及び警察に連絡する。

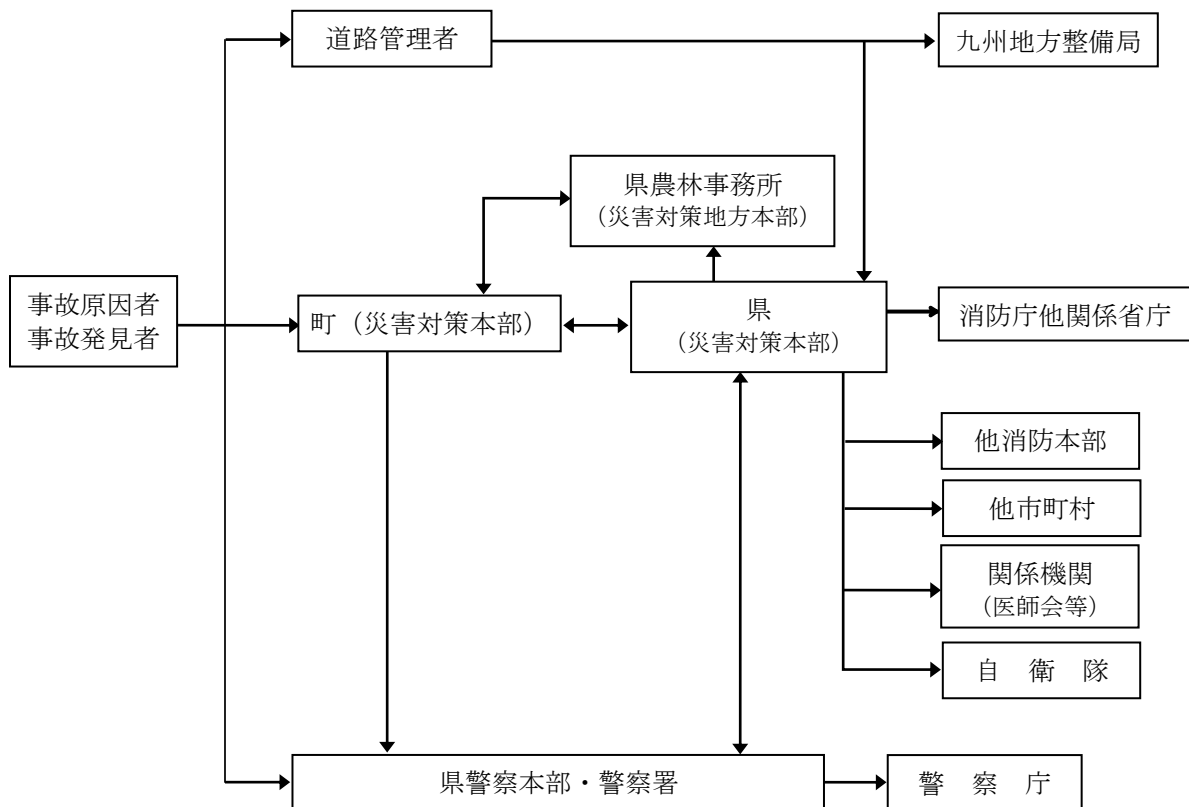
また、被害の状況・応急対策の活動状況・対策本部設置状況等について、適宜連絡する。

2 町の役割

(1) 町は、人的被害の状況等の情報を収集するとともに、被害規模に関する概括的情報を含め、把握できた範囲から直ちに県へ連絡する。

(2) 県に応急対策の活動状況や対策本部設置状況等を連絡し、応援の必要性等を連絡する。

■ 道路災害情報伝達系統



第2 通信手段の確保

1 事故発生直後の通信確保

町、県及び道路管理者は、や災害発生直後は直ちに、災害情報連絡のための通信手段を確保するものとする。

2 重要通信の疎通確保

西日本電信電話株式会社は、通信の疎通が著しく困難となり、重要通信を確保するため必要があるときは、電気通信事業法及び同法施行規則の定めるところにより、臨機に利用制限の措置をとる。

第2節 活動体制の確立

第1 道路管理者の活動体制

道路管理者は、発災後、速やかに災害の拡大の防止のため必要な措置を講ずるとともに、職員の非常参集、情報収集連絡体制の確立及び対策本部設置等必要な体制をとる。

道路管理者は、被害状況や交通状況を把握するため、パトロール等による情報収集を行うとともに、被害の拡大を防ぎ緊急交通路を確保するため、迂回路の設定や道路利用者等への情報提供等を行う。

第2 指定地方行政機関等の活動体制

大規模な道路事故が発生した場合は、指定地方行政機関・指定公共機関・指定地方公共機関等は、法令又は防災業務計画、防災に関する計画に定めるところにより、迅速かつ的確に応急措置を実施することができるよう、速やかに必要な体制を確立する。

なお、対策本部等を設置したときは、県をはじめ防災関係機関に連絡するものとする。

第3 町の役割

町は、発災後速やかに、職員の非常参集・情報収集体制の確立及び災害対策本部の設置等必要な体制をとる。

その場合、町地域防災計画やその他のマニュアル等にあらかじめ定められた災害対策本部の設置基準・配備体制・職員の参集基準及びその際の基本的事項に従い、的確な活動体制を構築する。

第3節 救助・救急、医療及び消火活動

第1 救助・救急活動

1 道路管理者、防災関係機関による救助・救急活動

- (1) 道路管理者は、消防機関及び警察等の要請を受け、迅速かつ的確な救助・救出の初期活動に資するよう協力する。
- (2) 消防機関、警察は、保有する資機材等を有効に活用し、迅速かつ的確に救助・救急活動を行うものとする。
- (3) 町及び県は、被害状況の早急な把握に努め、必要に応じ、国又は他の地方公共団体に応援を要請するものとする。
- (4) 自衛隊は、要請に応じ救急・救助部隊を編成し、派遣するものとする。

2 資機材等の調達等

- (1) 救助・救急活動に必要な資機材は、原則として、当該活動を実施する機関が携行するものとする。
- (2) 道路管理者は、事故災害が発生したときに備え、資機材等の整備・備蓄を図るとともに、調達体制を整備する。
- (3) 町及び県は、必要に応じ、民間からの協力等により救助・救急活動のための資機材を確保し、効率的な救助・救急活動を行うものとする。

第2 医療活動

- 1 町、県、消防機関等は、負傷者等に対する医療活動を行うため、医師会・医療機関・日本赤十字社福岡県支部などの協力を得て、近隣医療機関への搬送を行う。また、必要に応じて救護班の編成・現地への派遣などにより、適切な医療救護活動を実施するものとする。
- 2 県又は消防機関は、負傷者の状況等、必要に応じて福岡県災害派遣医療チーム（福岡県DMAT）の派遣を要請する。
- 3 自衛隊は、要請に応じ、救護班を編成し、派遣するものとする。

第3 消火活動

1 道路管理者による消火活動

道路管理者は、消防機関等による迅速かつ的確な初期消火活動が行われるよう協力する。

2 消防機関による消火活動

消防機関は、速やかに火災の状況を把握するとともに、迅速に消火活動を行うものとする。

第4節 緊急輸送のための交通の確保・緊急輸送活動

第1 交通の確保・緊急輸送活動の基本方針

交通の確保・緊急輸送活動については、被害の状況や緊急度・重要度を考慮して、交通規制・応急復旧・輸送活動を行う。

第5節 危険物の流出に対する応急対策

第1 道路管理者の措置

道路管理者は、事故車両等からの危険物の流出が認められた場合には、関係機関と協力し、直ちに防除活動や避難誘導活動を行い、危険物による二次災害の防止に努める。

第2 消防機関の措置

消防機関は、危険物の流出が認められた場合には、直ちに防除活動を行うとともに、避難誘導活動を行うものとする。

第6節 道路施設・交通安全施設の応急復旧活動

第1 道路管理者の措置

道路管理者は、迅速かつ的確な障害物の除去、仮設等の応急復旧を行い、早期の道路交通の確保に努める。

道路管理者は、道路施設の応急復旧活動を行うとともに、類似の災害の再発防止のために、被災箇所以外の道路施設について緊急点検を行う。

第7節 関係者等への的確な情報伝達活動

第1 被災者の家族等への情報伝達活動

町、県等の防災機関及び道路管理者は、被災者の家族等のニーズを十分把握し、道路災害の状況・安否情報・医療機関などの情報・それぞれの機関が講じている施策に関する情報・交通規制等、被災者等に役立つ正確かつきめ細やかな情報を適切に提供するものとする。

なお、情報の公表、広報活動の際、その内容について、相互に連絡をとりあうものとする。

第2 住民等への的確な情報の伝達

町、県等の防災機関及び道路管理者は、事故現場周辺の地域住民はもとより、広く一般住民に対し、道路災害の状況、安否情報、施設等の復旧状況、ニーズに応じた情報を積極的に伝達するものとする。

なお、情報の公表や広報活動の際は、その内容について、相互に連絡をとりあうものとする。

第3 関係者等からの問い合わせに対する対応

町、県等の防災機関及び道路管理者は、必要に応じ、発災後速やかに関係者等からの問い合わせに対応するように、人員の配置等の体制の整備に努めるものとする。また、情報のニーズを見極め収集・整理を行うものとする。

第4章 災害復旧計画

道路管理者は、関係機関と協力し、あらかじめ定めた物資・資機材の調達計画、及び人材の広域応援等に関する計画を活用しつつ、迅速かつ円滑に被災した道路施設の復旧活動を行う。

また、復旧に当たり、可能な限り復旧予定時期を明示する。

第3編 危険物等災害対策編

第1章 災害の想定と業務の大綱

第1節 災害の想定

危険物の漏洩・流出、爆発による多数の死傷者等の発生、高圧ガスの漏洩・流出、火災、爆発による多数の死傷者等の発生、毒物・劇物の飛散、漏洩、流出等の発生を想定した。

第2節 防災関係機関の処理すべき事務又は業務の大綱

大規模な火事災害対策に関し、防災関係機関が処理すべき事務又は、業務の大綱は次のとおりとする。

1 町・消防機関（粕屋南部消防組合）

- (1) 事故状況の実態の把握及び的確な情報の収集並びに関係防災機関への連絡通報
- (2) 被災者の救出、救護（搬送・収容）
- (3) 事故拡大防止のための消火その他消防活動
- (4) 警戒区域の設定及び立入制限、現場警戒並びに付近住民に対する避難の勧告、指示
- (5) 死傷病者の身元確認
- (6) 県又は他の市町村に対する応援要請
- (7) 関係防災機関との調整
- (8) 危険物等に関する規制

2 九州経済産業局

- (1) 事故状況の収集・把握及び関係防災機関への連絡通報
- (2) 高圧ガス、火薬類に関する行政取締

3 福岡県

- (1) 的確な情報の収集及び関係機関への連絡通報
- (2) 自衛隊、地方公共団体等に対する災害派遣・応援要請
- (3) 国、市町村及び防災関係機関との連絡調整
- (4) 医療救護体制の確保
- (5) 危険物等に関する指導取締

4 福岡県警察本部（粕屋警察署）

- (1) 被害状況の収集及び被害実態の把握
- (2) 被災者の救出救助
- (3) 避難誘導、立入禁止区域の設定及び交通規制
- (4) 事故現場及びその周辺における警戒警備
- (5) 遺体の検視及び身元の確認
- (6) 行方不明者の捜索
- (7) 危険物等に関する指導取締
- (8) その他事故災害に必要な警察活動

5 その他関係防災機関（指定地方行政機関、指定公共機関、指定地方公共機関等）

- (1) 所管の応急対策の実施
- (2) 県及び市町村等との協力・連携

第2章 災害予防計画

第1節 危険物等関係施設の安全性の確保

県及び関係機関は、危険物による災害の発生及び拡大を未然に防止するため、法令で定める技術基準の遵守、自主保安体制の強化、保安管理及び危険物等に関する知識の向上等により安全性の確保を図る。

第1 危険物災害予防対策

1 規制

- (1) 危険物施設について、設置等の許可及び立入検査により、位置・構造及び設備の技術上の基準、貯蔵・取扱基準に適合するよう規制する。
- (2) 関係事業所に対して、保安管理体制等を定める予防規程の策定及び整備を指導する。
- (3) 屋外タンク貯蔵所の保安検査及び危険物施設の定期点検の適正な実施について指導する。

2 保安意識の高揚

- (1) 消防法及び関係法令の周知徹底を図る。
- (2) 危険物取扱者に対し、関係機関と連携して危険物の取扱作業の保安に関する講習を定期的に実施する。
- (3) 危険物施設の管理者、危険物保安監督者等の関係者に対し防災等に関する研修会を実施する。

3 保安指導

- (1) 危険物施設の保安検査により、施設の維持管理等の適正化を図るとともに、危険物取扱状況等のソフト面の保安体制の確立を指導する。
- (2) 危険物施設での災害発生時における緊急措置について指導する。
- (3) 地下タンク等の地下埋設物からの危険物漏洩防止のため、漏洩検査の実施について指導する。
- (4) 移動タンク貯蔵所等の危険物運搬車両及び船舶について、関係機関と連携して一斉取締を実施する。

4 自主保安体制の確立

- (1) 自衛消防隊の組織化を推進し、自主的な防災体制の確立について指導する。
- (2) 危険物施設の管理者等に対して、保安教育や消火訓練等の実施について指導する。
- (3) 危険物施設の自主点検の徹底について指導する。

第2 高圧ガス災害予防対策

高圧ガスは、その取り扱いを誤れば爆発や火災の原因となり、大きな災害に発展する危険性がある。九州経済産業局及び県等は、高圧ガスによる災害の発生及び拡大を未然に防止するため、高圧ガス保安法をはじめ関係法令に基づき規制を行うとともに、保安意識の高揚・指導の強化・自主保安体制の確立等を図る。

1 規制

- (1) 高圧ガスの製造・販売・貯蔵・移動その他取り扱いについて、施設等が技術上の基準に適合するよう規制する。
- (2) 保安管理体制や安全な運転操作に関する事項等を定める危害予防規程の制定や整備、従業員に対する保安教育計画の制定と実施等を指導する。

2 保安意識の高揚

- (1) 高圧ガス保安法、液化石油ガスの保安の確保及び取引の適正化に関する法律の周知徹底を図る。
- (2) 関係事業所の製造保安係員や販売主任者又は消費者等に対し、保安確保を図るため関係機関等と連携して、講習会等を実施する。
- (3) 保安活動促進週間を設定し、高圧ガス大会の開催・ポスターの配布・防災訓練の実施等、関係者の保安活動促進思想の啓発を図る。

3 保安指導

- (1) 製造・販売・貯蔵施設等に対し、定期的に保安検査を実施する一方、随時に立入検査を実施して施設の維持管理状況が適正であるかを確認し、さらに、ソフト面に関する保安確保の指導を行う。
- (2) 販売、消費事業所等に対し、巡回保安指導を行い、保安確保を図る。
- (3) 高圧ガス積載車両等については、関係機関と密接に連携して、随時、一斉取締りを行う。

4 自主保安体制の確立

- (1) 高圧ガス関係事業者に対し保安教育の実行、自主保安の徹底を指導する。
- (2) 高圧ガス関係事業者の自主的な防災組織である「九州地区高圧ガス防災協議会福岡県支部」や高圧ガス関係団体が実施する自主保安活動を指導する。

第3 火薬類災害予防対策

火薬類は、産業火薬については土木・採石事業を、煙火（花火）については打ち上げ花火・がん具花火を中心に活用されているが、一旦その取り扱いを誤れば、爆発や火災等による重大な災害を引き起こすおそれがある。

このため、九州経済産業局、県及び県公安委員会は、盗難防止対策を含め火薬類取締法をはじめ、法令に基づく規制・保安意識の高揚・取締りの強化・自主保安体制の確立等の徹底を図る。

1 規制

- (1) 火薬類の製造・販売・貯蔵・運搬・消費その他取り扱いについて、施設・設備等が技術上の基準に適合するよう規制する。
- (2) 保安管理体制や事故防止措置を定めた危害予防規程の制定・整備や、従業員に対する保安教育計画の制定と実施等を指導する。

2 保安意識の高揚

- (1) 火薬類取締法の周知徹底を図る。
- (2) 火薬類取扱保安責任者免状取得者や発破技士免許取得者等に対して、保安講習会を実施し保安意識の高揚を図る。
- (3) 危害予防週間を設定し、ポスターの配布等を行い危害予防思想の啓発を図る。

3 保安指導

- (1) 火薬類の製造及び火薬庫等に対する保安検査、並びに販売所及び消費場所への立入検査を実施することにより、保安の確保を図る。
- (2) 各取り扱いに関して必要な許可・認可・届出の際、実際に取扱う事業者に対して、直接指導することにより関係者に法令の周知徹底を図る。
- (3) 火薬類取扱事業者で構成する「福岡県火薬類保安協会」等の関係機関が実施する自主保安と二次災害防止対策事業を指導する。

4 自主保安体制の確立

- (1) 火薬類取扱事業者に対し、保安教育の実行、自主検査の徹底を指導する。
- (2) 火薬類関係事業者の団体である「福岡県火薬類保安協会」及び「(社)日本煙火協会福岡県支部」が実施する自主保安活動を育成・指導する。

第4 毒物劇物災害予防対策

県は、災害時において、毒物劇物による危害を防止するため、毒劇物営業者及び毒劇物を業務上使用するものに対し、製造・販売・使用のあらゆる段階において、次のとおり規制・指導を行い、災害予防対策を講ずるものとする。

1 規制

- (1) 毒物劇物営業者及び取扱責任者に対し、施設等が登録基準に適合するよう規制する。
- (2) 営業者等に対し立入検査を実施し、毒物劇物の貯蔵量に対応する設備の整備を指導する。

2 保安意識の高揚

- (1) 毒物及び劇物取締法の周知徹底を図る。
- (2) 毒物及び劇物の運搬事故時における応急措置に関する基準等の周知徹底を図る。

3 保安指導

- (1) 毒物劇物を業務上使用するもののうち、シアン化合物・酸類等を大量に使用する業態及び特定毒物使用者等に対し、特に重点的に指導を実施する。
- (2) 毒物劇物を大量に使用する業態の現況の把握に努める。
- (3) 学校・研究所等の実験室・検査用毒劇物については落下等のおそれのない場所に保管するとともに、堅固な容器又は被包を用いて、漏洩による危険を防止するよう指導する。

4 自主保安体制の確立

- (1) タンク等の大量貯蔵設備を有する事業者による相互援助体制の確立を推進する。
- (2) 毒物劇物貯蔵施設の自主点検の実施について指導する。

第2節 迅速かつ円滑な災害応急対策、災害復旧への備え

第1 情報の収集・連絡関係

1 情報の収集・連絡体制の整備

- (1) 町、県等の防災関係機関及び事業者は、内部若しくは相互の連絡体制が確保されるよう、又は相互の連絡協力の下に必要な対策が適切に実施されるよう、それぞれの機関内部及び機関相互間における夜間・休日の場合等を含めた連絡体制の整備を図るものとする。
- (2) 迅速かつ的確な災害情報の収集・連絡の重要性にかんがみ、発災現場等において情報の収集・連絡に当たる要員をあらかじめ指定しておくなど、町、県は体制の整備を推進するものとする。

2 情報の分析整理

町及び県は、収集した情報を的確に分析整理するため、人材の育成を図るとともに、必要に応じ専門家の意見を活用できるよう努めるものとする。

3 通信手段の確保

町及び県は、非常通信体制の整備、有・無線通信システムの一体的運用及び応急対策等災害時の重要通信の確保に関する対策の推進を図るものとする。この場合、福岡県非常通信連絡会との連携にも十分配慮することとする。

第2 災害応急体制の整備関係

1 職員の体制

- (1) 町、県等防災関係機関及び事業者は、それぞれの機関において実情に応じ職員の非常参集体制の整備を図るものとする。
- (2) 町、県等防災関係機関及び事業者は、それぞれの機関の実情を踏まえ、必要に応じ応急活動のためのマニュアルを作成し、職員に通知する。また、定期的に訓練を行い、活動手順・使用する資機材や装備の使用方法等の習熟に努め、他の職員や機関等との連携等について徹底を図るものとする。

2 防災関係機関相互の連携体制

災害発生時には、防災関係機関相互の連携体制が重要であり、町、県及び事業者等は、応急活動及び復旧活動に関し、各関係機関・事業者団体相互において相互応援の協定を締結する等平時より連携を強化しておくものとする。

また、事業者は資機材の調達に係る相互応援体制の整備を推進するものとする。

第3 救助・救急、医療及び消火活動関係

1 救助・救急活動関係

- (1) 消防機関は、救助工作車・救急車・照明車等の車両及び応急措置の実施に必要な救急救用資機材の整備に努める。
- (2) 自衛隊は、救助用資機材の整備に努めるものとする。

2 医療活動関係

- (1) 町、県及び日本赤十字社（福岡県支部）は、負傷者が多数にのぼる場合を想定し、応急救護用医療品・医療資器材等の備蓄に努めるものとする。
- (2) 町、県及び事業者は、あらかじめ、消防機関と医療機関、事業者と医療機関及び医療機関相互の連絡体制の整備を図るとともに、医療機関の連絡・連携体制についての計画を作成するよう努めるものとする。

3 消火活動関係

- (1) 町は、平常時から消防機関・消防団及び自主防災組織等の連携強化を図り、消防水利の確保、消防体制の整備に努める。
- (2) 町は、河川等を消防水利として活用するための施設の整備を図る。
- (3) 町及び事業者は、危険物の種類に対応した化学消火薬剤等の備蓄、及び化学消防車等の資機材の整備促進に努めるものとする。

第4 緊急輸送活動関係

警察及び道路管理者は、信号機、情報板等の道路交通関連施設を活用し、災害時における道路交通の管理に努めるものとする。

第5 危険物等の大量流出時における防除活動関係

防災関係機関及び事業者は、危険物等が大量流出した場合に備えて、防除活動及び避難誘導活動を行うための体制の整備に努めるとともに、防除資機材及び避難誘導に必要な資機材の整備を図るものとする。

町及び県は、関係機関による危険物の種類に応じた防除資機材の整備状況を把握し、災害発生時には必要に応じて応援を求めることができる体制を整備するものとする。

第6 避難収容活動関係

1 避難誘導

町は、避難場所・避難路をあらかじめ指定し、日頃から住民への周知徹底に努めるとともに、発災時の避難誘導に係る計画をあらかじめ作成し、訓練を行う。

また、要配慮者を適切に避難誘導するため、地域住民・自主防災組織等の協力を得ながら、平常時より避難誘導體制の整備に努める。

2 避難場所

町は、公園・公民館・学校等の公共的施設等を避難場所に指定し、住民への周知徹底に努める。

また、避難場所として指定された建物については、必要に応じ、換気・照明等避難生活の環境を良好に保つための設備の整備に努める。

第7 施設、設備の応急復旧活動関係

事業者は、施設・設備の被害状況の把握及び応急復旧を行うため、あらかじめ体制・資機材を整備するものとする。

第8 防災業務関係者の安全確保関係

防災関係機関は、応急対策活動中の安全確保のための資機材をあらかじめ整備するものとする。

第9 被災者等への的確な情報伝達活動関係

- (1) 町及び県等の防災関係機関は、発災後の経過に応じて関係者等に提供すべき情報について整理しておくものとする。
- (2) 町及び県等の防災関係機関は、住民等からの問い合わせ等に対応する体制についてあらかじめ計画しておくものとする。

第10 防災関係機関等による防災訓練の実施

1 訓練の実施

- (1) 消防機関・警察は、様々な危険物災害を想定し、より実践的な消火、救助・救急等の訓練を実施するものとする。
- (2) 町、県等の防災関係機関、自主防災組織及び地域住民等は、相互に連携した訓練を実施するものとする。

2 実践的な訓練の実施と事後評価

- (1) 町、県及び自主防災組織等が訓練を行うに当たっては、危険物等事故及び被害の想定を明らかにするとともに、実施時間の工夫等様々な条件を設定し、実践的なものとなるよう工夫するものとする。
- (2) 訓練後には評価を行い、課題等を明らかにし、必要に応じ体制等の改善を行うものとする。

第11 災害復旧への備え

町、県及び事業者等は、円滑な災害復旧を図るため、あらかじめ重要な所管施設の構造図等の資料を整備しておくとともに、資料の被災を回避するため、複製を別途保存するよう努めるものとする。

第3節 防災知識の普及、訓練

第1 防災知識の普及

- 1 町、県等関係機関は、危険物安全週間や防災関連行事等を通じ、住民に対し、その危険性を周知するとともに、災害発生時にとるべき行動、避難場所での行動等防災知識の普及・啓蒙を図るものとする。
- 2 町は、地域の防災的見地から、地域住民の適切な避難や防災活動に資する防災マップ・災害時の行動マニュアル等をわかりやすく作成し、住民等に配布するとともに、研修を実施する等防災知識の普及啓発に努める。

第2 防災知識の普及、訓練における要配慮者への配慮

防災知識の普及や訓練を実施する際は、要配慮者に十分配慮し、地域において要配慮者を支援する体制が整備されるよう努める。

第3章 災害応急対策計画

第1節 発災直後の情報の収集・連絡及び通信の確保

第1 災害情報の収集・連絡

町、県等防災関係機関及び事業者は、相互に密接な連携の下に、「危険物等災害情報伝達系統」（下図）により、迅速かつ的確に災害情報を収集し、伝達するものとする。

1 事業者

危険物等による大規模な事故が発生した場合、事業者は、速やかに町、県、消防機関及び警察に連絡するものとする。

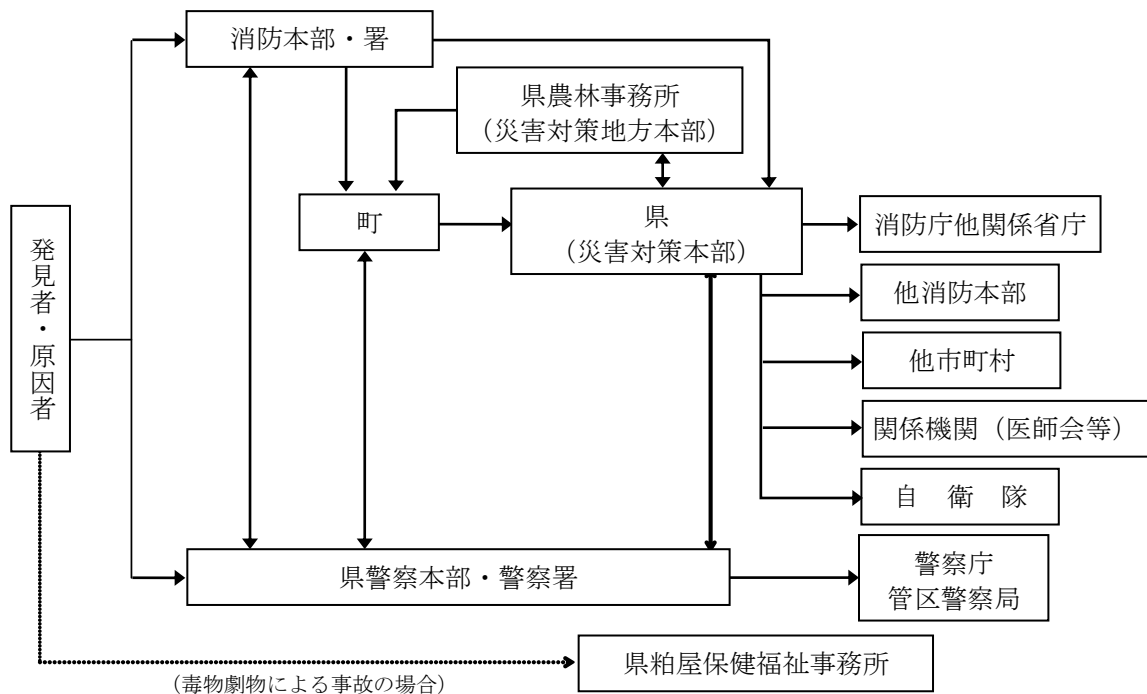
また、被害の状況・応急対策の活動状況・災害対策本部設置状況等について、適宜連絡するものとする。

2 町の役割

町は、人的被害の状況、火災の発生状況等の情報を収集するとともに、被害規模に関する概括的情報を含め、把握できた範囲から直ちに県へ連絡する。

また、県に応急対策の活動状況、対策本部設置状況等を連絡し、応援の必要性等を連絡する。

■ 危険物等災害情報伝達系統



第2 通信手段の確保

1 事故発生直後の通信確保

町、県等関係機関は、災害発生直後は直ちに、災害情報連絡のための通信手段を確保するものとする。

2 重要通信の疎通確保

西日本電信電話株式会社は、通信の疎通が著しく困難となり、重要通信を確保するため必要があるときは、電気通信事業法及び同法施行規則の定めるところにより、利用制限の措置をとる。

第2節 活動体制の確立

第1 事業者の活動体制

- 1 事業者は、発災後速やかに、職員の非常参集、情報収集連絡体制の確立及び対策本部設置等必要な体制をとるとともに、拡大防止のため必要な措置を講ずるものとする。
- 2 事業者は、消防機関・警察機関等との間において緊密な連携の確保に努めるものとする。

第2 町の役割

町は、発災後速やかに、職員の非常参集、情報収集体制の確立及び災害対策本部の設置等必要な体制をとる。

その場合、町地域防災計画やその他のマニュアル等にあらかじめ定められた災害対策本部の設置基準・配備体制・職員の参集基準及びその際の基本的事項に従い、的確な活動体制を構築する。

第3節 個別災害に係る応急対策

第1 危険物災害応急対策

1 消防機関の役割

- (1) 関係事務所の管理者、危険物保安監督者及び危険物取扱者等に対して、次に掲げる措置を当該危険物施設の実態に応じて講ずるよう指導する。
 - ア 災害の拡大を防止するための施設・設備の整備及び緊急措置要領の確立。
 - イ 危険物による災害発生時の自主防災活動組織と活動要領の確立。
 - ウ 災害状況の把握と状況に応じた従業員の対応、周辺地域住民に対する避難措置及び防災関係機関との連携活動の確立。
- (2) 施設の管理責任者と密接な連絡を図り、災害の拡大を防止するための消防活動・死傷者等の救出・警戒区域の設定・広報活動及び避難の指示等、必要な応急対策を実施する。

第2 高圧ガス災害応急対策

1 消防機関の役割

施設の管理責任者と密接な連絡を図り、災害の拡大を防止するための消防活動・死傷者等の救出・警戒区域の設定・火気使用禁止広報及び避難の指示等、必要な応急対策を実施する。

第3 火薬類災害応急対策

1 消防機関の役割

施設の管理責任者と密接な連絡を図り、災害の拡大を防止するための消防活動・死傷者等の救出・警戒区域の設定・避難の指示等、必要な応急対策を実施する。

第4 毒物劇物災害応急対策

1 消防機関の役割

- (1) 毒物劇物施設の管理責任者と密接な連携を図り、火災に際しては施設の延焼防止のための消防活動を実施するほか、汚染区域の拡大を防止する措置を実施する。
- (2) 警戒区域の設定、広報及び避難の指示等必要な応急対策を実施する。

第4節 災害の拡大防止活動

事業者は、危険物等災害時に的確な応急点検及び応急措置等を講ずるものとする。

町及び県は、危険物災害時に危険物の流出・拡散の防止、流出した危険物等の除去、環境モニタリングを始め、住民等の避難、事業者に対する応急措置命令、危険物等関係施設の緊急使用停止命令など適切な応急対策を講ずるものとする。

第5節 救助・救急、医療及び消火活動

第1 救助・救急活動

1 町・及び消防機関等による救助・救急活動

- (1) 町等は、救助・救急活動を行うほか、被害状況の早急な把握に努め、必要に応じて、国の機関、他の地方公共団体に応援を要請する。
- (2) 自衛隊は、要請に応じ救急・救助部隊を編成し、派遣するものとする。

2 資機材等の調達等

救急・救助活動に必要な資機材は、原則として、当該活動を実施する機関が携行するものとする。

また、町、県は、必要に応じ、民間からの協力等により救助・救急活動のための資機材を確保し、効率的な救助・救急活動を行うものとする。

第2 医療活動

- 1 町、県、消防機関等は、負傷者等に対する医療活動を行うため、医師会・医療機関・日本赤十字社福岡県支部などの協力を得て、近隣医療機関への搬送を行う。また、必要に応じて、救護班の編成・現地への派遣などにより、適切な医療救護活動を実施するものとする。
- 2 県又は消防本部は、負傷者の状況等、必要に応じて福岡県災害派遣医療チーム（福岡県DMAT）の派遣を要請する。
- 3 自衛隊は、要請に応じ、救護班を編成し、派遣するものとする。

第3 消火活動

消防機関、自衛消防組織等は、速やかに火災の状況を把握するとともに、迅速に消火活動を行うものとする。

第6節 災害の拡大防止のための交通規制及び緊急輸送のための交通の確保・緊急輸送活動

第1 交通の確保・緊急輸送活動の基本方針

災害の拡大防止又は緊急輸送活動のため、被害の状況や緊急度・重要度を考慮して、交通規制・応急復旧・輸送活動を行う。

第7節 危険物等の大量流出に対する応急対策

第1 河川等への流出に対する応急対策

町及び県は、危険物等が河川等に大量に流出した場合、直ちに関係機関と協議の上、環境モニタリング、危険物等の処理等必要な措置を講ずるものとする。

なお、その際、関係行政機関等からなる水質汚濁対策連絡協議会の活用など、既存の組織を有効に活用し、迅速に対応するものとする。

第8節 避難収容活動

第1 避難誘導の実施

町は、人命の安全を第一に地域住民等の避難誘導を行う。

また、避難誘導に当たっては、避難場所及び避難路や災害危険箇所等の所在、災害の概要その他の避難に資する情報の提供に努める。

第2 避難場所

1 避難場所の開設

町は、発災時に必要な避難場所を開設し、住民等に対し周知徹底を図る。

また、必要があれば、あらかじめ指定された施設以外の施設についても、災害に対する安全性を確認の上管理者の同意を得て避難所として開設する。

2 避難場所の管理運営

町は、各避難場所の適切な管理運営を行う。その際、避難場所における情報の伝達・食糧・水等の配布を実施する。清掃等については、避難者が積極的にかかわり、住民・自主防災組織・地域の各組織からも協力が得られるよう努める。また、生活環境に注意を払い、常に良好な状態を維持するよう努める。

また、避難者の健全な住生活の早期確保のために、応急仮設住宅の迅速な提供により、避難場所の早期解消に努める。

3 要配慮者への配慮

町は、避難誘導や避難場所での生活環境、応急仮設住宅への収容に当たっては、要配慮者に十分配慮する。特に高齢者・障がい者の避難場所での健康状態の把握、応急仮設住宅への優先的入居、高齢者・障がい者向け応急仮設住宅の設置等に努める。

また、要配慮者に向けた情報の提供についても十分配慮する。

第9節 施設、設備の応急復旧活動

町及び県等は、専門技術を持つ人材等を活用して、それぞれの所管する施設の緊急点検を実施するとともに、これらの被害状況等を把握し、施設の応急復旧を速やかに行うものとする。

第10節 被災者等への的確な情報伝達活動

第1 被災者への情報伝達活動

防災関係機関は、被災者のニーズを十分把握し、危険物災害等の状況・二次災害の危険性に関する情報・安否情報・交通施設等の公共施設等の復旧状況・医療機関などの情報・それぞれの機関が講じている施策に関する情報・交通規制等、被災者等に役立つ正確かつきめ細やかな情報を、適切に提供するものとする。

なお、その際、要配慮者に配慮した伝達を行うものとする。

第2 住民等への的確な情報の伝達

防災関係機関は、災害発生地住民等に対し、危険物等災害の状況・安否情報・施設等の復旧情報・義援物資の取り扱い等、ニーズに応じた情報を積極的に伝達するものとする。

また、情報の公表や広報活動の際、その内容について、相互に連絡をとりあうものとする。

第3 住民等からの問い合わせに対する対応

防災関係機関は、必要に応じ、発災後速やかに関係者等からの問い合わせに対応するように、人員の配置等の体制の整備に努めるものとする。

また、情報のニーズを見極め収集・整理を行うものとする。

第4章 災害復旧計画

町及び県は、あらかじめ定めた物資・資機材の調達計画、及び人材の広域応援等に関する計画を活用し、迅速かつ円滑に被災した公共施設の復旧事業を行う。

なお、復旧に当たっては、環境に配慮しつつ、必要な措置を講ずる。

町及び県は、復旧に当たり可能な限り復旧予定時期を明示する。

第4編 大規模な火事災害対策編

第1章 災害の想定と業務の大綱

第1節 災害の想定

近年の住宅の密集化等に伴う市街地火災の大規模化の危険性の増加を踏まえ、大規模な火事の発生を想定した。

第2節 防災関係機関の処理すべき事務又は業務の大綱

大規模な火事災害対策に関し、防災関係機関が処理すべき事務又は業務の大綱は次のとおりとする。

1 町・消防機関（粕屋南部消防組合）

- (1) 火災状況の実態の把握及び的確な情報の収集並びに関係防災機関への連絡通報
- (2) 被災者の救出、救護（搬送・収容）
- (3) 火災拡大防止のための消火その他消防活動
- (4) 警戒区域の設定及び立入制限、現場警戒並びに付近住民に対する避難の勧告、指示
- (5) 死傷病者の身元確認
- (6) 県又は他の市町村に対する応援要請
- (7) 関係防災機関との調整

2 福岡県

- (1) 的確な情報収集及び関係防災機関への通報
- (2) 自衛隊、地方公共団体等に対する災害派遣・応援要請
- (3) 国、市町村及び防災関係機関との連絡調整
- (4) 医療救護体制の確保

3 福岡県警察本部（粕屋警察署）

- (1) 被害状況の収集及び被害実態の把握
- (2) 被災者の救出救助
- (3) 避難誘導、立入禁止区域の設定及び交通規制
- (4) 災害現場及びその周辺における警戒警備
- (5) 遺体の検視及び身元の確認
- (6) 行方不明者の捜索
- (7) その他事故災害に必要な警察活動

- 4 その他関係防災機関（指定地方行政機関、指定公共機関、指定地方公共機関等）
- (1) 所管の応急対策の実施
 - (2) 県及び市町村等との協力・連携

第2章 災害予防計画

第1節 災害に強いまちづくり

第1 災害に強い都市基盤の形成

町及び県は、避難路・避難地・延焼遮断帯、並びに防災活動拠点ともなる幹線道路・公園・河川など骨格的な都市基盤施設の整備、建築物や公共施設の耐震・不燃化、水面・緑地帯の計画的確保、耐震性貯水槽や備蓄倉庫の整備、河川や農業用水・ため池等を消防水利として活用するための施設の整備等を図りつつ、災害に強いまちづくりを推進する。

町、県及び事業者等は、火災時に消防活動が制約される可能性のある建築物を把握するとともに、緊急時に傷病者を収容するための医療用建築物等について、ヘリコプターの屋上緊急発着場又は緊急救助用のスペースの設置等を検討する。

第2 火災に対する建設物の安全化

1 消防用設備等の整備、維持管理

消防機関及び事業者は、多数の人が出入りする事業所等について、法令に適合した消防用設備等の設置を促進する。また、当該建築物に設置された消防用設備等については、災害時にその機能を有効に発揮することができるよう定期的に点検を行うなど、適正な維持管理を行うものとする。

2 建築物の防火管理体制

消防機関及び事業者は、多数の人が出入りする事業所等について、防火管理者を適正に選任する。防火管理者は、当該建築物についての消防計画を作成し、当該消防計画に基づく消火、通報及び避難訓練の実施等防火管理上必要な業務を適正に、防火管理体制の充実を図るものとする。

3 建築物の安全対策の推進

町、県及び事業者等は、建築物等について、避難経路・火気使用店舗等の配置の適正化などによる火災に強い構造の形成を図る。また、不燃性材料・防災物品の使用、店舗等における火気の使用制限、安全なガスの使用などによる火災安全対策の充実を図るものとする。

第2節 大規模な火事災害防止のための情報の充実

気象官署は、大規模な火事災害防止のため、気象の実況の把握に努め、災害防止のための情報の充実と適時・適切な情報発表に努めるものとする。

第3節 迅速かつ円滑な災害応急対策、災害復旧・復興への備え

第1 情報の収集・連絡関係

1 情報の収集・連絡体制の整備

町、県等防災関係機関は、内部若しくは相互の連絡体制が確保されるよう、又は相互の連絡協力の下に必要な対策が適切に実施されるよう、それぞれの機関内部及び関係機関相互間における、夜間・休日の場合等を含めた連絡体制の整備を図るものとする。

2 情報の分析整理

町、県等防災関係機関は、収集した情報を的確に分析整理するため、人材の育成を図るとともに、必要に応じ専門家の意見を活用できるよう努めるものとする。

3 通信手段の確保

町及び県は、非常通信体制の整備、有・無線通信システムの一体的運用及び応急対策等災害時の重要通信の確保に関する対策の推進を図るものとする。この場合、福岡県非常通信連絡会との連携にも十分配慮することとする。

第2 災害応急体制の整備

1 職員の体制

- (1) 防災関係機関は、それぞれの機関において実情に応じ職員の非常参集体制の整備を図るものとする。
- (2) 防災関係機関は、それぞれの機関の実情を踏まえ、必要に応じ応急活動のためのマニュアルを作成し、職員に通知する。また、定期的に訓練を行い、活動手順・使用する資機材や装備の使用方法等の習熟に努め、他の職員や機関等との連携等について徹底を図るものとする。

2 防災関係機関相互の連携体制

災害発生時には、防災関係機関相互の連携体制が重要であり、町、県等は、応急活動及び復旧活動に関し、各関係機関において相互応援の協定を締結する等、平常時より相互の連携強化に努める。

第3 救助・救急、医療及び消火活動

1 救助・救急活動関係

- (1) 消防機関は、救助工作車・救急車・照明車等の車両及び応急措置の実施に必要な救急救用資機材の整備に努める。
- (2) 自衛隊は、救助用資機材の整備に努めるものとする。

2 医療活動関係

- (1) 県は、県医師会・日本赤十字社（福岡県支部）と連携して、負傷者が多数にのぼる場合を想定し、応急救護用医療品・医療資器材等の確保体制の整備に努めるものとする。
- (2) 町は、あらかじめ、消防機関と医療機関及び医療機関相互の連絡体制の整備を図る。

3 消火活動関係

- (1) 町は、大規模な火災に備え、消火栓のみに偏ることなく、防火水槽の整備、河川水等の自然利水の活用、プール、ため池等の指定消防水利としての活用等により、消防水利の多様化を図るとともに、その適正な配置に努める。
- (2) 町は、平常時から消防機関、消防団及び自主防災組織等の連携強化を図り、区域内の被害想定及びそれに伴う消防水利の確保、消防体制の整備に努める。また、消防ポンプ自動車等の消防用機械・資機材の整備促進を推進する。

第4 緊急輸送活動関係

警察及び道路管理者は、信号機・情報板等の道路交通関連施設を活用し、災害時における道路交通の管理に努めるものとする。

第5 避難収容活動関係

1 避難誘導

町は、避難場所・避難路をあらかじめ指定し、日頃から住民への周知徹底に努めるとともに、発災時の避難誘導に係る計画をあらかじめ作成し、訓練を行う。

また、要配慮者を適切に避難誘導するため、地域住民や自主防災組織等の協力を得ながら、平常時よりこれらの者に係る避難誘導體制の整備に努める。

2 避難場所

町は、公園・公民館・学校等の公共的施設等を対象に、避難場所をその管理者の同意を得た上で、あらかじめ指定し、住民への周知徹底に努める。

また、避難場所として指定された建物については、必要に応じ、換気、照明等避難生活の環境を良好に保つための設備の整備に努める。

第6 施設、設備の応急復旧活動関係

町及び県は、それぞれの所管する施設、設備の被害状況の把握及び応急復旧を行うため、あらかじめ体制・資機材を整備するものとする。

第7 被災者等への的確な情報伝達活動関係

町、県等の防災関係機関は、発災後の経過に応じて関係者等に提供すべき情報について整理しておくものとする。

また、住民等からの問い合わせ等に対応する体制について、あらかじめ計画しておくものとする。

第8 防災関係機関による防災訓練の実施

1 防災訓練の実施

防災関係機関は、大規模な火事災害を想定し、関係機関等と相互に連携を図り、より実践的な消火、救助・救急等の訓練を実施するものとする。

2 実践的な訓練の実施と事後評価

(1) 町、県等の防災関係機関及び事業者等が訓練を行うに当たっては、大規模な火事及び被害の想定を明らかにするとともに、実施時間の工夫等様々な条件を設定し、実践的なものとなるよう努める。

(2) 訓練後には評価を行い、課題等を明らかにし、必要に応じ体制等の改善を行う。

第9 災害復旧への備え

公共土木施設管理者は、円滑な災害復旧を図るため、あらかじめ重要な所管施設の構造図等の資料を整備しておくとともに、資料の被災を回避するため、複製を別途保存するよう努めるものとする。

第4節 防災知識の普及、訓練

第1 防災知識の普及

1 町、県及び消防機関等は、全国火災予防運動や防災週間等を通じ、住民に対し、大規模な火事の被害想定などを示しながらその危険性を周知させる。また、災害発生時にとるべき行動や避難場所での行動等、防災知識の普及・啓蒙を図るものとする。

2 町は、地域の防災的見地から、地域住民の適切な避難や防災活動に資する防災マップ、災害時の行動マニュアル等を分かりやすく作成し、住民等に配布するとともに、研修を実施する等防災知識の普及啓発に努める。

第2 防災訓練の実施、指導

1 町等防災関係機関は、全国火災予防運動や防災週間等を通じ、積極的に防災訓練を実施するものとする。

- 2 町は、定期的な防災訓練を、夜間等様々な条件に配慮し、住居地・職場・学校等において実施するよう指導し、大規模な火災発生時の避難行動や、基本的な防災用資機材の操作方法等についての習熟を図る。

第3 防災知識の普及、訓練における要配慮者への配慮

防災知識の普及・訓練を実施する際、要配慮者に十分配慮し、地域において要配慮者を支持する体制が整備されるよう努める。

第3章 災害応急対策計画

第1節 発災直後の情報の収集・連絡及び通信の確保

第1 災害情報の収集・連絡

大規模な火災災害が発生した場合、必要な施策を適切に実施するためには、正確な情報を迅速に収集し、関係機関の間でこれらの情報の共有化を図る必要がある。

そのため、町、県等防災関係機関は、相互に密接な連携の下に、「大規模火災災害情報伝達系統」(次図)により迅速かつ的確に災害情報を収集し、伝達するものとする。

1 町の役割

- (1) 町は、火災の発生状況、人的被害の状況等の情報を収集するとともに、被害規模に関する概括的情報を含め、把握できた範囲から直ちに県へ連絡する。
- (2) 町は、県に応急対策の活動状況、対策本部設置状況等を連絡し、応援の必要性等を連絡する。

第2 通信手段の確保

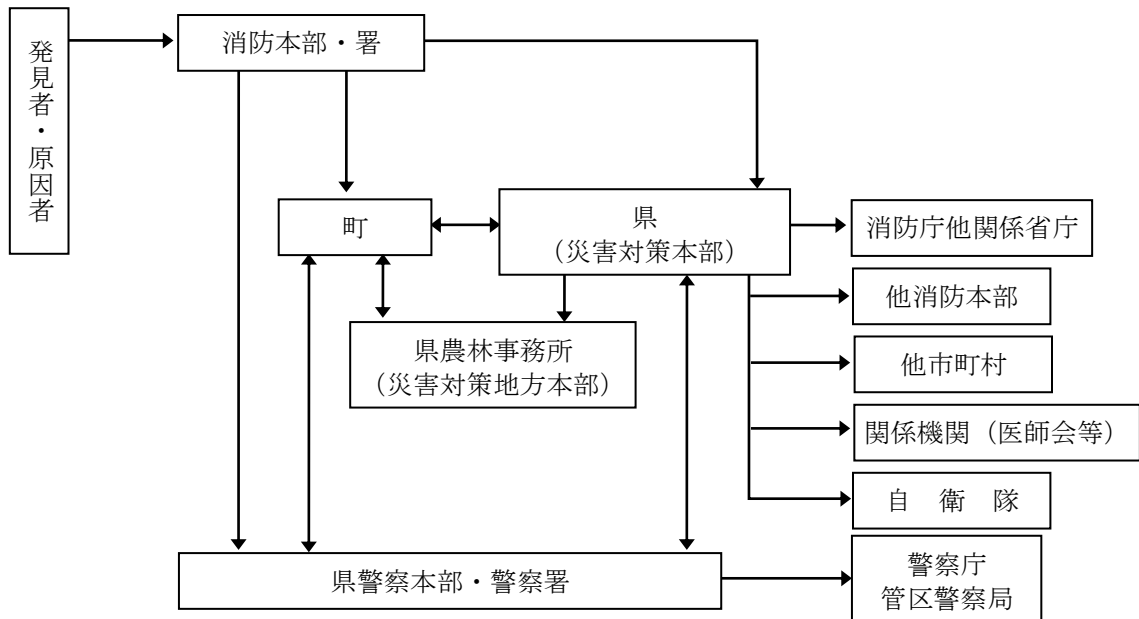
1 火災発生直後の通信確保

町、県等防災関係機関は、災害発生直後は直ちに、災害情報連絡のための通信手段を確保する。

2 重要通信の疎通確保

西日本電信電話株式会社は、通信の疎通が著しく困難となり、重要通信を確保するため必要があるときは、電気通信事業法及び同法施行規則の定めるところにより、利用制限の措置をとる。

■ 大規模な火事災害情報伝達系統



第2節 活動体制の確立

第1 町の役割

町は、発災後速やかに、職員の非常参集・情報収集体制の確立及び災害対策本部の設置等必要な体制をとる。

その場合、町地域防災計画やその他のマニュアル等にあらかじめ定められた災害対策本部の設置基準・配備体制・職員の参集基準及びその際の基本的事項に従い、的確な活動体制を構築する。

第3節 救助・救急、医療及び消火活動

第1 救助・救急活動

1 町による救助・救急活動

- (1) 町は、消防機関・医療機関等の関係機関と連携を図り被害状況の早急な把握に努めるとともに、必要に応じて、相互応援協定に基づく応援要請等を速やかに行い、救急・救助活動を実施する。
- (2) 自衛隊は、要請に応じ救急・救助部隊を編成し、派遣するものとする。

2 資機材等の調達等

- (1) 救助・救急活動に必要な資機材は、原則として当該活動を実施する機関が携行するものとする。
- (2) 町及び県は、必要に応じ、民間からの協力等により、救助・救急活動のための資機材を確保し、効率的な救助、救急活動を行うものとする。

第2 医療活動

- 1 町、県、消防機関等は、負傷者等に対する医療活動を行うため、医師会・医療機関・日本赤十字社福岡県支部などの協力を得て、近隣医療機関への搬送を行う。また、必要に応じて、救護班の編成・現地への派遣などにより、適切な医療救護活動を実施するものとする。
- 2 県又は消防本部は、負傷者の状況等、必要に応じて福岡県災害派遣医療チーム（福岡県DMAT）の派遣を要請する。
- 3 自衛隊は、要請に応じ、救護班を編成し、派遣するものとする。

第3 消火活動

消防機関は、速やかに火災の状況を把握するとともに、迅速に消火活動を行うものとする。

第4節 緊急輸送のための交通の確保・緊急輸送活動

第1 交通の確保・緊急輸送活動の基本方針

交通の確保・緊急輸送活動については、被害の状況や緊急度・重要度を考慮して、交通規制、応急復旧、輸送活動を行うものとする。

第5節 避難収容活動

第1 避難誘導の実施

発災時には、町は、人命の安全を第一に地域住民等の避難誘導を行う。

また、避難誘導に当たっては、避難場所及び避難路や災害危険箇所等の所在、災害の概要その他の避難に資する情報の提供に努める。

第2 避難場所

1 避難場所の開設

町は、発災時に必要な避難場所を開設し、住民等に対し周知徹底を図る。

また、必要があれば、あらかじめ指定された施設以外の施設についても、災害に対する安全性を確認の上管理者の同意を得て避難所として開設する。

2 避難場所の管理運営

町は、各避難場所の適切な管理運営を行う。その際、避難場所における情報の伝達・食糧・水等の配布を実施する。清掃等については、避難者が積極的にかかわり、住民・自主防災組織・地域の各組織からも協力が得られるよう努める。また、生活環境に注意を払い、常に良好な状態を維持するよう努める。

また、避難者の健全な住生活の早期確保のために、応急仮設住宅の迅速な提供により、避難場所の早期解消に努める。

3 要配慮者への配慮

町は、避難誘導や避難場所での生活環境、応急仮設住宅への収容に当たっては、要配慮者に十分配慮する。特に高齢者・障がい者の避難場所での健康状態の把握、応急仮設住宅への優先的入居、高齢者・障がい者向け応急仮設住宅の設置等に努める。

また、要配慮者に向けた情報の提供についても十分配慮する。

第6節 施設、設備の応急復旧活動

町、県等は、専門技術を持つ人材等を活用して、それぞれの所管する施設、設備の緊急点検を実施するとともに、これらの被害状況等を把握し、ライフライン及び公共施設の応急復旧を速やかに行うものとする。

第7節 被災者等への的確な情報伝達活動

第1 被災者への情報伝達活動

防災関係機関は、被災者のニーズを十分把握し、大規模な火事災害の状況・安否情報・ライフラインや交通施設等の公共施設等の復旧状況・医療機関などの情報・それぞれの機関が講じている施策に関する情報・交通規制等被災者等に役立つ正確かつきめ細やかな情報を適切に提供するものとする。なお、その際、要配慮者に配慮した伝達を行うものとする。

第2 住民等への的確な情報の伝達

防災関係機関は、災害発生地住民等に対し、大規模な火事災害の状況・安否情報・施設等の復旧情報・義援物資の取り扱い等、ニーズに応じた情報を積極的に伝達するものとする。

また、情報の公表や広報活動の際、その内容について、相互に連絡をとりあうものとする。

第3 住民等からの問い合わせに対する対応

防災関係機関は、必要に応じ、発災後速やかに関係者等からの問い合わせに対応するように、人員の配置等の体制の整備に努めるものとする。また、情報のニーズを見極め収集・整理を行うものとする。

第4章 災害復旧計画

町、県等は、あらかじめ定めた物資・資機材の調達計画、及び人材の広域応援等に関する計画を活用しつつ、迅速かつ円滑に被災施設の復旧事業を行い、又は、支援するものとする。

また、被災施設の復旧に当たっては、現状復旧を基本にしつつも、再度災害防止等の観点から、可能な限り改良復旧を行うものとする。

ライフライン、交通輸送等の関係機関は、復旧に当たり、可能な限り地区別の復旧予定時期を明示するものとする。

第5編 林野火災対策編

第1章 災害の想定と業務の大綱

第1節 災害の想定

火災による広範囲にわたる林野の焼失等を想定した。

第2節 防災関係機関の処理すべき事務又は業務の大綱

大規模な林野火災対策に関し、防災機関が処理すべき事務又は業務の大綱は次のとおりとする。

1 町・消防機関（粕屋南部消防組合）

- (1) 事故状況の実態の把握及び的確な情報の収集並びに関係防災機関への連絡通報
- (2) 被災者の救出、救護（搬送・収容）
- (3) 事故拡大防止のための消火その他消防活動
- (4) 警戒区域の設定及び立入制限、現場警戒並びに付近住民に対する避難の勧告、指示
- (5) 死傷病者の身元確認
- (6) 県又は他の市町村に対する応援要請
- (7) 関係防災機関との調整

2 福岡県

- (1) 的確な情報収集及び関係防災機関への通報
- (2) 自衛隊、地方公共団体等に対する災害派遣・応援要請
- (3) 国、市町村及び防災関係機関との連絡調整
- (4) 医療救護体制の確保

3 福岡県警察本部（粕屋警察署）

- (1) 被害状況の収集及び被害実態の把握
- (2) 被災者の救出救助
- (3) 避難誘導、立入禁止区域の設定及び交通規制
- (4) 災害現場及びその周辺における警戒警備
- (5) 遺体の検視及び身元の確認
- (6) 行方不明者の捜索
- (7) その他災害に必要な警察活動

- 4 その他関係防災機関（指定地方行政機関、指定公共機関、指定地方公共機関等）
- (1) 所管の応急対策の実施
 - (2) 県及び市町村等との協力・連携

第2章 災害予防計画

第1節 林野火災に強い地域づくり

第1 監視体制等の強化

1 町

林野火災発生のおそれがあるときは、巡視・監視を強化するとともに次の事項を実施する。

- (1) 火災警報の発令等
気象情報等が、火災予防上危険であると認めるときは、火災に関する警報の発令、地区住民及び入山者への周知等必要な措置を講ずる。
- (2) 火災警報の周知徹底
火災警報の住民や入山者への周知は、サイレン等消防信号を活用するほか、広報車による巡回広報を通じ周知徹底を図る。
- (3) 火入れの協議
火入れによる出火を防止するため、森林法（昭和26年法律第248号）に基づく町長の許可は、時期・許可条件等について事前に消防機関と十分調整する。
また、火入れの場所が隣接市町に接近している場合には、関係市町に通知する。
- (4) たき火等の制限
ア 気象条件によっては、入山者等に火を使用しないよう指導する。
イ 町長は、特に必要と認める時は、火災予防条例等に基づき期限を限って、一定区域内のたき火、喫煙を制限する。

2 県

県域における林野火災発生の監視、連絡通報等の職務に当たらせるため、森林保全巡視指導員及び森林保全推進員を配置し林野火災の予防を強化する。

- (1) 森林保全巡視指導員と森林保全推進員の配置
森林火災発生危険区域及び森林面積等に応じて、森林保全巡視指導員と森林保全推進員を配置し、巡視を行う。
- (2) 森林保全巡視指導員と森林保全推進員の職務
森林保全巡視指導員と森林保全推進員の職務については、「福岡県森林保全巡視事業実施要領」の定めるところによるが、その概要は、次のとおりである。

- ア 林野火災を防止するため、入山者等に対して火気の取り扱いを適正に行うよう指導し、森林所有者等が行う森林の火入れについて、森林法第21条及び第22条を遵守するよう指導するとともに、特に、必要がある場合には、たき火及び火入れの中止を勧告するなど、火気の取り扱いについて適正な指導を行うこと。
- イ 林野火災の早期発見に努め、特に、火災が発生したときは、最寄りの消防署及び警察署に急報する等、被害を最小限度に止めるよう適切な措置を講ずること。
- ウ 林野火災その他重大な森林災害を発見し、その旨の報告を受けたときは、直ちに事故発生報告により所轄農林事務所を経由して知事に報告すること。
- エ 防火標識の維持管理に務めること。

3 九州森林管理局

国有林野事業実施中における失火の防止、一般入山者によるタバコの不始末や近郊水田等の畦焼からの類焼を防止するため、監視を強化する。

第2節 林野火災防止のための情報の充実

福岡管区气象台は、林野火災防止のため、気象の実況の把握に努め、災害防止のための情報の充実と適切な情報発表に努めるものとする。その際、関係機関から提供される気象データをもとに火災気象通報の細分化を図り、情報発表に努めるものとする。

第3節 迅速かつ円滑な災害応急対策、災害復旧への備え

第1 情報の収集・連絡関係

1 情報の収集・連絡体制の整備

町、県等防災関係機関は、内部若しくは相互の連絡体制が確保されるよう、又は相互の連絡協力の下に必要な対策が適切に実施されるよう、それぞれの機関内部及び関係機関相互間における夜間・休日の場合等を含めた連絡体制の整備を図るものとする。

2 情報の分析整理

町及び県等防災関係機関は、収集した情報を的確に分析整理するため、人材の育成を図るとともに、必要に応じ専門家の意見を活用できるよう努めるものとする。

3 通信手段の確保

町及び県は、非常通信体制の整備、有・無線通信システムの一体的運用及び応急対策等災害時の重要通信の確保に関する対策の推進を図るものとする。この場合、福岡県非常通信連絡会との連携にも十分配慮することとする。

第2 災害応急体制の整備

1 職員の体制

- (1) 町、県等防災関係機関は、それぞれの機関において実情に応じ職員の非常参集体制の整備を図るものとする。
- (2) 町、県等防災関係機関は、それぞれの機関の実情を踏まえ、必要に応じ応急活動のためのマニュアルを作成し、職員に通知する。また、定期的に訓練を行い、活動手順・使用する資機材や装備の使用方法等の習熟に努め、他の職員や機関等との連携等について徹底を図るものとする。

2 防災関係機関相互の連携体制

災害発生時には、防災関係機関相互の連絡体制が重要であり、町、県等は、応急活動及び復旧活動に関し、各関係機関において相互応援の協定を締結する等平常時より相互の連携強化に努める。

第3 救助・救急、医療及び消火活動

1 救助・救急活動関係

- (1) 町は、救助工作車・救急車・照明車等の車両及び応急措置の実施に必要な救急救助用資機材の整備に努める。
- (2) 自衛隊は、救助用資機材の整備に努めるものとする。

2 医療活動関係

- (1) 県は、県医師会・日本赤十字社（福岡県支部）と連携して、負傷者が多数にのぼる場合を想定し、応急救護用医療品・医療資器材等の確保体制の整備に努めるものとする。
- (2) 町及び県は、あらかじめ、消防機関と医療機関及び医療機関相互の連絡体制の整備を図るものとする。

3 消火活動関係

- (1) 消防体制の整備
消防機関及び関係行政機関は、自衛隊・警察等の協力を得て、地域における総合的消防体制を確立する。
また、初期消火の徹底を図るため、森林組合等による自衛消防体制の組織化を検討する。更に、消防機関における相互応援協定等により広域的な消防体制の確立を図る。
- (2) 火災対策用施設等の整備
関係機関は、火災対策用施設はもとより、火気取扱場所及びこれに関する設備、火災の早期発見等の施設を整備する。

ア 町

- (ア) 防火水槽の増強を図る。
- (イ) 自然水利利用施設の増強を図る。
- (ウ) ヘリポート・補給基地の整備を推進する。

イ 県

林野火災の危険性の高い民有林が所在する市町村に、簡易防火用水等の林野火災予防用機材を重点的に配備する。

ウ 九州森林管理局

国有林に係る防火線並びに林道の整備保全を行う。

(3) 資機材の整備

関係機関は、消防力の強化のため、防御資機材の整備と備蓄を積極的に推進する。

ア 消火作業機器等の整備

空中消火用資機材、可搬式ポンプ・送水装置、ジェットシューター、チェーンソー等作業用機器等、消火作業機器等の整備を推進する。

イ 消火薬剤等の備蓄

第一りん酸アンモニウム（MAP）、第二りん酸アンモニウム（DAP）、展着剤等、消火薬剤等の備蓄を推進する。

(4) 消防水利の多様化

町及び県は、大規模な災害に備え、消火栓のみに偏ることなく、防火水槽の整備、河川水等の自然利水の活用、プール、ため池等の指定消防水利としての活用等により、消防水利の多様化を図るとともに、その適正な配置に努めるものとする。

(5) 空中消火体制

町は、ヘリコプターによる空中消火を積極的に推進し、林野火災の状況に応じて早期にヘリコプターの活用が図れるようにするため、ヘリコプター整備、広域航空応援体制の整備、活動拠点及び資機材の整備等、積極的に体制づくりを推進する。

(6) 自主防災組織等との連携等

町は、平常時から消防機関、消防団及び自主防災組織等の連携強化を図り、区域内の被害想定及びそれに伴う消防水利の確保、消防体制の整備に努めるとともに、消防ポンプ自動車等の消防用機械・資機材の整備促進に努める。

第4 緊急輸送活動関係

警察及び道路管理者は、信号機、情報板等の道路交通関連施設を活用し、災害時における道路交通の管理に努めるものとする。

第5 避難収容活動関係

1 避難誘導

町は、避難場所・避難路をあらかじめ指定し、日頃から住民への周知徹底に努めるとともに、発災時の避難誘導に係る計画をあらかじめ作成し、訓練を行う。

また、要配慮者を適切に避難誘導するため、地域住民・自主防災組織等の協力を得ながら、平常時よりこれらの者に係る避難誘導體制の整備に努める。

2 避難場所

町は、公園・公民館・学校等の公共的施設等を対象に、避難場所をその管理者の同意を得

た上で、あらかじめ指定し、住民への周知徹底に努める。

また、避難場所として指定された建物については、必要に応じ、換気・照明等避難生活の環境を良好に保つための設備の整備に努める。

第6 施設、設備の応急復旧活動関係

町及び県は、それぞれの所管する施設・設備の被害状況の把握及び応急復旧を行うため、あらかじめ体制・資機材を整備するものとする。

第7 被災者等への的確な情報伝達活動関係

町、県等の防災関係機関は、発災後の経過に応じて関係者等に提供すべき情報について整理しておくものとする。

また、住民等からの問い合わせ等に対応する体制について、あらかじめ計画しておくものとする。

第8 二次災害の防止活動関係

町及び県は、林野火災により荒廃した地域の下流部における土砂災害危険箇所について、危険度を応急的に判定するため、技術者への判定要請や事前登録等の施策を推進するものとする。

第9 防災関係機関等による防災訓練の実施

1 防災訓練の実施

- (1) 消防機関は、様々な状況を想定し、広域応援も想定した、より実践的な消火、救助・救急等の訓練を実施するものとする。
- (2) 町、県等の防災関係機関・国の機関・林業関係団体・民間企業及び地域住民等相互に連携した訓練を実施するものとする。

2 実践的な訓練の実施と事後評価

- (1) 町、県等の防災関係機関及び事業者等が訓練を行うに当たっては、林野火災及び被害の想定を明らかにするとともに、実施時間の工夫等様々な条件を設定し、実践的なものとなるよう努める。
- (2) 訓練後には評価を行い、課題等を明らかにし、必要に応じ体制等の改善を行うこと。

第4節 防災活動の促進

第1 防災知識の普及、訓練

1 防災思想の普及

関係機関は、火災発生期を重点的に、予報広報を積極的に推進する。

(1) 山火事防止月間の設定

春季・秋季に山火事防止月間を設け広報誌等を活用し周知徹底を図る。

○ 春 - - 3月1日～3月31日 ○ 秋 - - 11月1日～11月30日

(2) ポスター、標識板等の設置及び啓発

樹木や交通機関・林業関係機関等に提示し注意を喚起する。

また、報道機関や学校等の協力を得て、防火思想の普及・啓発を図る。

2 防災知識の普及・訓練における要配慮者への配慮

防災知識の普及・訓練を実施する際、要配慮者に十分配慮し、地域において要配慮者を支持する体制が整備されるよう努める。

第2 住民の防災活動の環境整備

(1) 町及び県は、地域における消防防災の中核として重要な役割を果たす消防団の施設・設備の充実、青少年・女性層の団員への参加促進等消防団の活性化を推進し、その育成を図るものとする。

(2) 林野火災の予防活動については、地域住民や林業関係者等の協力が不可欠であるので、町及び県は、住民や事業所等の自主防災活動を助成・助長するものとする。

第3章 災害応急対策計画

第1節 発災直後の情報の収集・連絡及び通信の確保

第1 災害情報の収集・連絡

大規模な林野火災が発生した場合、必要な施策を適切に実施するためには、正確な情報を迅速に収集し、関係機関の間でこれらの情報の共有化を図る必要がある。

このため、町、県等防災関係機関は、相互に密接な連携の下に、「林野火災情報伝達系統」(次図)により迅速かつ的確に災害情報を収集し、伝達するものとする。

1 町の役割

- (1) 町は、火災を発見した者から通報を受けた場合は、あらかじめ定める出動体制をとるとともに関係機関(隣接市町、警察署等)に通報を行う。
- (2) 町は、地区住民や入山者等に対して周知を図る。
- (3) 町(消防機関)は、火災の規模等が通報基準に達したとき、また、特に必要と認めるときは、県に即報を行う。

通報基準 ー・焼損面積10ha以上と推定されるもの
・空中消火を要請したもの
・住家等へ延焼するおそれがある等社会的に影響度が高いもの
・人的被害が発生したもの

第2 通信手段の確保

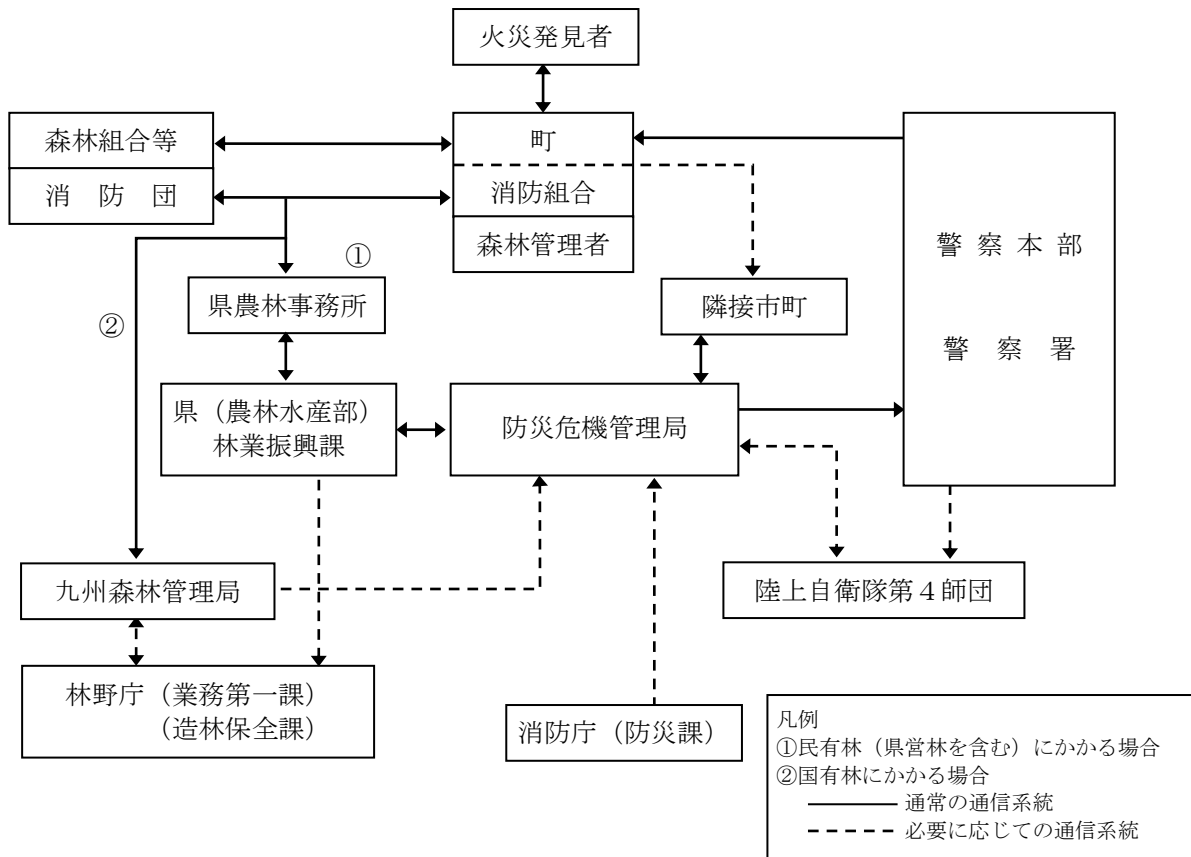
1 事故発生直後の通信確保

町、県等関係機関は、災害発生直後は直ちに、災害情報連絡のための通信手段を確保するものとする。

2 重要通信の疎通確保

西日本電信電話株式会社は、通信の疎通が著しく困難となり、重要通信を確保するため必要があるときは、電気通信事業法及び同法施行規則の定めるところにより、臨機に利用制限の措置をとる。

■ 林野火災情報伝達系統



第2節 活動体制の確立

第1 町及び消防機関の活動体制

1 現場指揮本部の設置

火災を覚知した町及び消防機関は、現場指揮本部を設置し、関係機関と連携協力して防御に当たるとともに、状況把握を的確に行い、隣接市町等への応援出動要請の準備を行う。

2 空中消火体制の整備

消防機関等の地上隊による消火が困難と判断するときは、県（防災危機管理局）への通報を行うとともに、次のとおり空中消火体制の準備を行う。

- (1) 福岡市消防局又は北九州市消防局航空隊への出動要請準備
- (2) 自衛隊出動要請のための準備
- (3) 空中消火資機材及びヘリポート等の設定準備

3 現地対策本部の設置

火災が拡大し、町では対処できないと判断するときは、関係機関の協力を得て、町に、現地対策本部を設置する。

現地対策本部の任務の概要は、次のとおりである。

- (1) 応援協定等に基づく隣接市町等の応援隊の出動要請
- (2) 自衛隊出動要請の検討
- (3) 応援隊・飛火警戒隊・補給隊等の編成
- (4) 警戒区域の指定

4 空中消火体制

自衛隊等による円滑な空中消火を実施するため、町は、次の事項を行う。

- (1) 陸空通信隊の編成
- (2) 林野火災用防災地図の作成
- (3) 空中消火補給基地の設定
- (4) ヘリポート等の設定
- (5) 空中消火用資機材等の点検・搬入

第2 広域的な活動体制

町及び県は、被害の規模等に応じて、他市町村等に応援を求めるものとする。また、林野火災の発生を覚知した時は、発災地以外の地方公共団体は、あらかじめ締結された広域応援協定等に基づき、速やかに応援体制を整えるものとする。

第3節 救助・救急、医療及び消火活動

第1 救助・救急活動

1 町等による救助・救急活動

- (1) 町は、消防機関・医療機関等の関係機関と連携を図り被害状況の早急な把握に努めるとともに、必要に応じて、相互応援協定に基づく応援要請等を速やかに行い、救急・救助及び医療活動を実施する。
- (2) 自衛隊は、要請に応じ救急・救助部隊を編成し、派遣するものとする。

2 資機材等の調達等

- (1) 救急・救助活動に必要な資機材は、原則として、当該活動を実施する機関が携行するものとする。
- (2) 町及び県は、必要に応じ、民間からの協力等により救助・救急活動のための資機材を確保し、効率的な救助・救急活動を行うものとする。

第2 医療活動

- 1 町、県、消防機関等は、負傷者等に対する医療活動を行うため、医師会、医療機関、日本赤十字社福岡県支部などの協力を得て、近隣医療機関への搬送を行う。また、必要に応じて、救護班の編成・現地への派遣などにより、適切な医療救護活動を実施するものとする。
- 2 県又は消防本部は、負傷者の状況等、必要に応じて福岡県災害派遣医療チーム（福岡県DMAT）の派遣を要請する。
- 3 自衛隊は、要請に応じ、救護班を編成し、派遣するものとする。

第3 消火活動

- 1 消防機関等は、速やかに火災の状況を把握するとともに、迅速に消火活動を行うものとする。また、林野火災防御図の活用等を図りつつ、効果的な消防活動を実施するとともに、時期を失することなく、近隣市町に応援要請を行うなど早期消火に努めるものとする。
- 2 県及び警察は、他の地方公共団体・自衛隊との連携を図りながら、ヘリコプターを積極的に活用し、林野火災の偵察及び空中消火を早期に実施するよう努めるものとする。

第4節 緊急輸送のための交通の確保・緊急輸送活動

第1 交通の確保・緊急輸送活動の基本方針

交通の確保・緊急輸送活動については、被害の状況や緊急度・重要度を考慮して、交通規制・応急復旧・輸送活動を行う。

第5節 避難収容活動

第1 避難誘導の実施

発災時には、町は、人命の安全を第一に地域住民等の避難誘導を行う。

また、避難誘導に当たっては、避難場所及び避難路や災害危険箇所等の所在、災害の概要その他の避難に資する情報の提供に努める。

第2 避難場所

1 避難場所の開設

町は、発災時に必要な避難場所を開設し、住民等に対し周知徹底を図る。

また、必要があれば、あらかじめ指定された施設以外の施設についても、災害に対する安全性を確認の上管理者の同意を得て避難所として開設する。

2 避難場所の管理運営

町は、各避難場所の適切な管理運営を行う。その際、避難場所における情報の伝達・食糧・水等の配布を実施する。清掃等については、避難者が積極的にかかわり、住民・自主防災組織・地域の各組織からも協力が得られるよう努める。また、生活環境に注意を払い、常に良好な状態を維持するよう努める。

また、避難者の健全な住生活の早期確保のために、応急仮設住宅の迅速な提供により、避難場所の早期解消に努める。

3 要配慮者への配慮

町は、避難誘導や避難場所での生活環境、応急仮設住宅への収容に当たっては、要配慮者に十分配慮する。特に高齢者・障がい者の避難場所での健康状態の把握、応急仮設住宅への優先的入居、高齢者・障がい者向け応急仮設住宅の設置等に努める。

また、要配慮者に向けた情報の提供についても十分配慮する。

第6節 施設、設備の応急復旧活動

町及び県等は、専門技術を持つ人材等を活用して、それぞれの所管する施設・設備の緊急点検を実施するとともに、これらの被害状況等を把握し、ライフライン及び公共施設の応急復旧を速やかに行うものとする。

第7節 被災者等への的確な情報伝達活動

第1 被災者への情報伝達活動

防災機関は、被災者のニーズを十分把握し、林野火災の状況・二次災害の情報・安否情報・公共施設等の復旧状況・医療機関の情報・関係機関の施策に関する情報・交通規制等、被災者等に役立つ正確かつきめ細やかな情報を適切に提供するものとする。

なお、その際、要配慮者に配慮した伝達を行うものとする。

第2 住民等への的確な情報の伝達

防災機関は、災害発生地住民等に対し、林野火災の状況・安否情報・施設等の復旧情報等、ニーズに応じた情報を積極的に伝達するものとする。

また、情報の公表や広報活動の際、その内容について、相互に連絡をとりあうものとする。

第3 住民等からの問い合わせに対する対応

防災機関は、必要に応じ、発災後速やかに関係者等からの問い合わせに対応するように、人員の配置等の体制の整備に努めるものとする。

また、情報のニーズを見極め、収集・整理を行うものとする。

第8節 二次災害の防止活動

町及び県は、必要に応じ国と連携し、降雨等による二次的な土砂災害等を防止するため、専門技術者を活用し、土砂災害等の危険箇所を点検するとともに、危険性の高い箇所については、関係住民への周知を図り、警戒避難体制を整備し、応急対策や治山事業等を実施する。

なお、県は、林野火災により荒廃した地域の下流部においては、土石流等の二次災害が発生することも十分留意しつつ、二次災害の防止に努めるものとする。

第4章 災害復旧計画

第1 迅速かつ円滑な被災施設の復旧

町、県及び関係機関は、あらかじめ定めた物資・資機材の調達計画、及び人材の広域応援等に関する計画を活用しつつ、迅速かつ円滑に被災施設の復旧事業を行い、又は、支援するものとする。

また、林野火災跡地の復旧と林野火災に強い森林づくりへの改良復旧を行う。

第2 林野火災対策資料の作成

関係機関は、措置した事項を整理記録し今後の対策樹立を図る。

町は、焼損面積20ha以上の火災の場合は、昭和55年3月11日付け消防地第81号に定める林野火災調査資料を作成し、速やかに県に報告を行う。

第6編 放射線災害対策編

第1章 災害の想定と業務の大綱

第1節 災害の想定

事故や自然災害が起こったこと等による放射線の放出又は運搬中の事故に伴う放射性物質の漏洩等の発生を想定した。

第2節 防災関係機関の処理すべき事務又は業務の大綱

1 町・消防機関（粕屋南部消防本部）

- (1) 事故状況の実態の把握及び的確な情報の収集並びに関係防災機関への連絡通報
- (2) 被災者の救出、救護（搬送・収容）
- (3) 事故拡大防止のための消火その他消防活動
- (4) 警戒区域の設定及び立入制限、現場警戒並びに付近住民に対する避難の勧告、指示
- (5) 死傷病者の身元確認
- (6) 県又は他の市町村に対する応援要請

2 福岡県

- (1) 的確な情報の収集及び関係機関への連絡通報
- (2) 自衛隊、地方公共団体等に対する災害派遣・応援要請
- (3) 国、市町村及び防災関係機関との連絡調整
- (4) 医療救護体制の確保

3 福岡県警察本部（粕屋警察署）

- (1) 被害状況の収集及び被害実態の把握
- (2) 被災者の救出救助
- (3) 避難誘導、立入禁止区域の設定及び交通規制
- (4) 事故現場及びその周辺における警戒警備
- (5) 遺体の検視及び身元の確認
- (6) 行方不明者の搜索
- (7) その他事故災害に必要な警察活動

4 放射性物質取扱施設の設置者（以下「施設設置者」という。）

- (1) 事故状況の収集・把握及び関係防災機関への連絡通報
- (2) 施設の防災対策の実施

- 5 その他関係防災機関（指定地方行政機関、指定公共機関、指定地方公共機関等）
- (1) 所管の応急対策の実施
 - (2) 県及び市町村等との協力・連携

第2章 災害予防計画

第1節 迅速かつ円滑な災害応急対策、災害復旧への備え

第1 情報の収集・連絡関係

1 情報の収集・連絡体制の整備

- (1) 町、県等の防災関係機関及び施設設置者は、内部若しくは相互の連絡体制が確保され、相互の連絡協力の下に必要な対策が適切に実施されるよう、それぞれの機関内部及び機関相互間における、夜間・休日の場合等を含めた連絡体制の整備を図るものとする。
- (2) 町、県及び施設設置者は、迅速かつ的確な災害情報の収集・連絡の重要性にかんがみ、必要に応じ発災現場等において、情報の収集・連絡に当たる要員をあらかじめ指定しておくなど、体制の整備を推進するものとする。

2 情報の分析整理

町及び県は、収集した情報を的確に分析整理するため、人材の育成を図るとともに、必要に応じ専門家の意見を活用できるよう努めるものとする。

3 通信手段の確保

町及び県は、非常通信体制の整備、有・無線通信システムの一体的運用及び応急対策等災害時の重要通信の確保に関する対策の推進を図るものとする。この場合、福岡県非常通信連絡会との連携にも十分配慮することとする。

第2 災害応急体制の整備関係

1 職員の体制

町、県等防災関係機関及び施設設置者は、それぞれの機関において実情に応じ職員の非常参集体制の整備を図るものとする。

2 放射線検出体制の整備

施設設置者は、放射線測定機器等を整備するなど、緊急時において放射線の量及び放射性物質による汚染の状況を測定する体制を整備するものとする。

県は、放射線測定機器・防護服等の整備に努めるものとする。

3 専門家の派遣体制

県は、施設設置者より放射線災害の発生の連絡を受けた場合、国の担当省庁に対し事態の把握等のために、専門的知識を有する職員の派遣を要請するための手続をあらかじめ定めて

おくものとする。

第3 避難収容活動関係

1 避難誘導

町は、屋内退避及び避難誘導の方法について、あらかじめ定めるとともに日頃から住民への周知に努める。

また、要配慮者を適切に避難誘導するため、地域住民・自主防災組織等の協力を得ながら、平常時より、これらの者に係る避難誘導體制の整備に努める。

なお、放射線の影響を受けやすい乳幼児等については十分配慮する。

2 避難場所

町は、公園・公民館・学校等の公共的施設等を対象に、避難場所をその管理者の同意を得た上で、あらかじめ指定し、住民への周知徹底に努める。

第4 緊急輸送活動関係

警察及び道路管理者は、信号機・情報板等の道路交通関連施設を活用し、災害時における道路交通の管理に努めるものとする。

第5 救助・救急、医療活動関係

1 救助・救急活動関係

(1) 町は、救助工作車・救急車・照明車等の車両及び応急措置の実施に必要な救急救助用資機材の整備に努める。

(2) 自衛隊は、救助用資機材の整備に努めるものとする。

2 医療活動関係

(1) 町、県及び施設設置者は、あらかじめ、消防機関と医療機関、施設設置者と医療機関及び医療機関相互の連絡体制の整備を図るものとする。

(2) 町及び県は、緊急時の被ばく医療対応可能機関との連絡体制の整備を図るものとする。

(3) 県は、県卸業協会等を通じ、放射線災害に必要な医薬品の確保に努める。

第6 周辺住民等への的確な情報伝達活動関係

町、県等の防災関係機関は、発災後の経過に応じて周辺住民等に提供すべき情報について整理しておくものとする。

町、県等の防災関係機関は、住民等からの問い合わせ等に対応する窓口設置等の体制についてあらかじめ準備しておくものとする。

第7 防災関係機関による防災訓練の実施

町、県等の防災関係機関及び施設設置者は、相互に連携した訓練を実施するものとする。

第8 災害復旧への備え

町、県及び施設設置者等は、災害復旧に資するため、放射性物質による汚染の除去に関する資料の収集・整備等を図るものとする。

第3章 災害応急対策計画

第1節 発災直後の情報の収集・連絡及び通信の確保

第1 災害情報の収集・連絡

1 施設設置者

施設設置者は、放射性物質の放出等の事故が発生し、又は発生するおそれがある場合、直ちに国の担当省庁及び町、県、県警察本部等に対し通報連絡し、その後の状況についても逐時通報連絡する。放射性物質取扱施設等に係る災害時の情報連絡の系統は、図1のとおりとする。

また、運搬中の事故に伴う放射性物質の漏洩時等に係る情報連絡の系統は、図2のとおりとする。

なお、併せて①事故現場における被ばくのおそれの有無及び放射線量、②被ばく防止のため既に実施された応急措置内容について連絡するものとする。

2 町の役割

町は、事故の状況等の情報を収集するとともに、被害規模に関する概括的情報を含め、把握できた範囲から直ちに県へ連絡する。

また、県に応急対策の活動状況、対策本部設置状況等を連絡し、応援の必要性等を連絡する。（図-1，図-2 参照）

第2 通信手段の確保

1 事故発生直後の通信確保

町、県及び施設設置者等は、災害発生直後直ちに、災害情報連絡のための通信手段を確保するものとする。

2 重要通信の疎通確保

西日本電信電話株式会社は、通信の疎通が著しく困難となり、重要通信を確保するため必要があるときは、電気通信事業法及び同法施行規則の定めるところにより、臨機に利用制限の措置をとる。

図-1 警戒事象・特定事象発生時の情報連絡系統

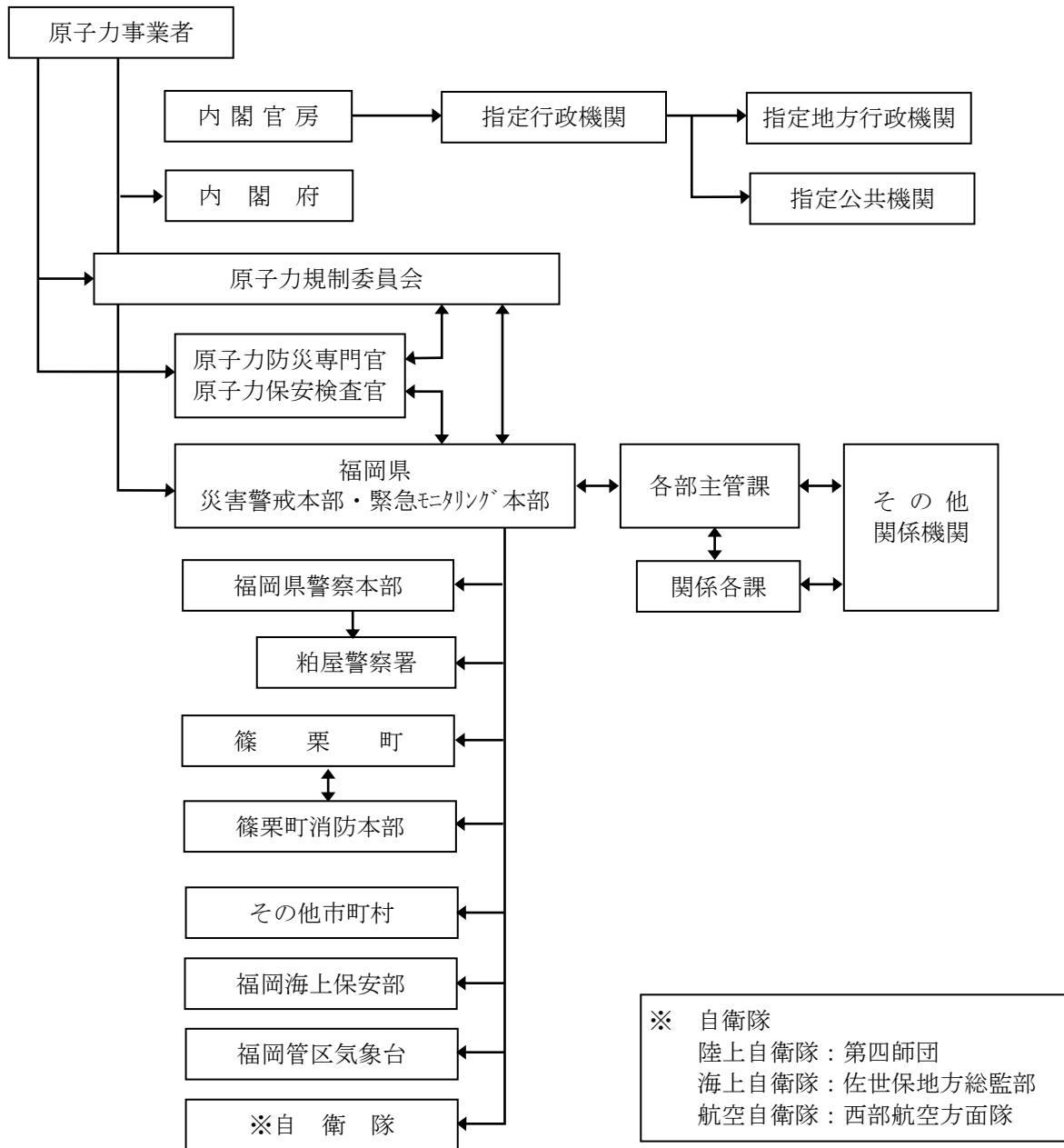
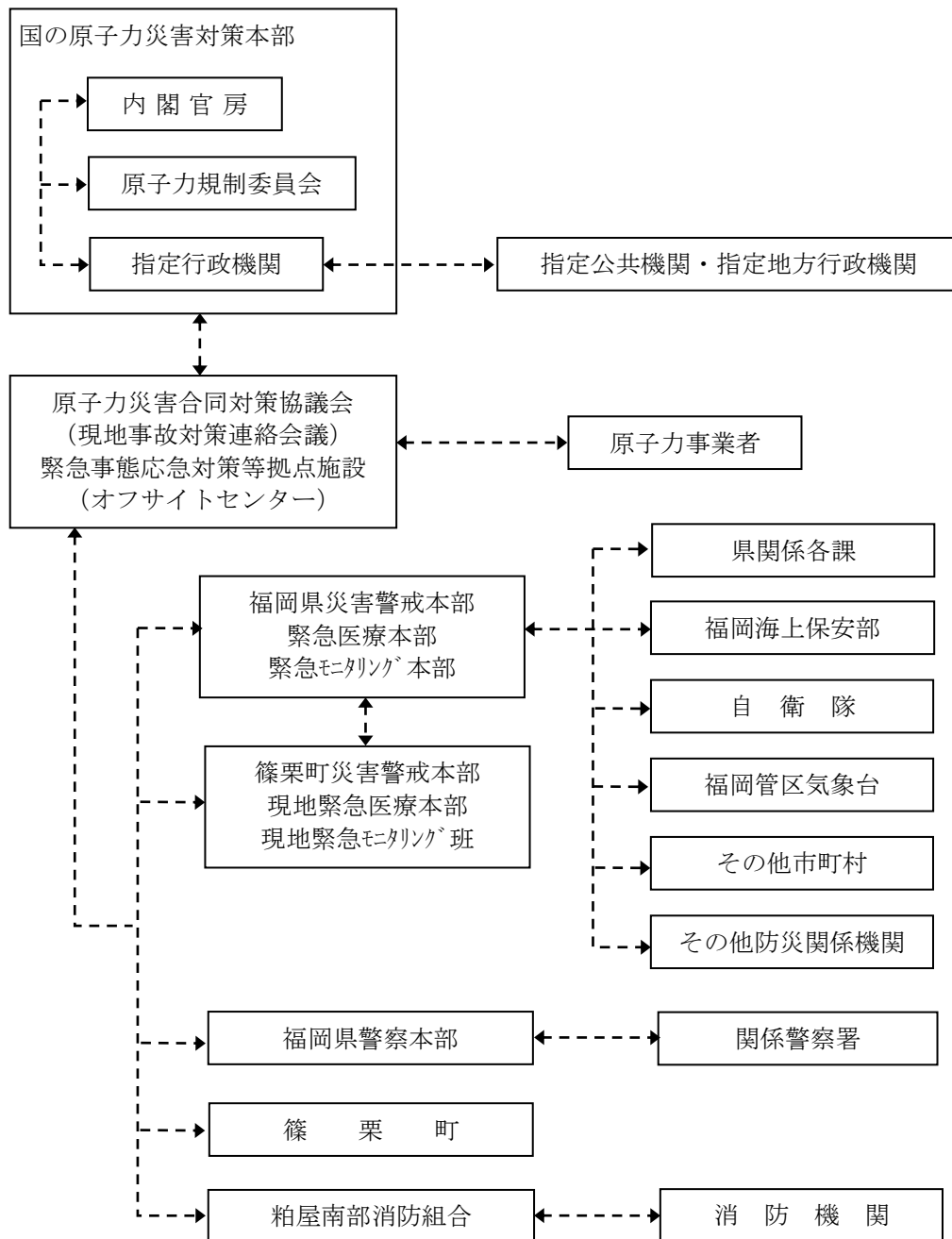


図-2 警戒事態宣言発出後の情報連絡系統



(注) 緊急事態宣言発出前に県災害対策本部等が設置された場合もこれに準じる。

第2節 活動体制の確立

第1 施設設置者の活動体制

施設設置者は、事故発生又は事故発生のおそれがある旨の通報を行った場合、速やかに、職員の非常参集及び情報収集連絡体制の確立等必要な体制をとるものとする。

施設設置者は、町、県等防災関係機関との間において、緊密な連携の確保に努めるものとする。

第2 町の役割

町は、発災後速やかに、職員の非常参集・情報収集体制の確立及び災害対策本部の設置等必要な体制をとる。

その場合、町地域防災計画やその他のマニュアル等に、あらかじめ定められた災害対策本部の設置基準・配備体制・職員の参集基準及びその際の基本的事項に従い、的確な活動体制を構築する。

第3節 屋内退避・避難収容等の防護活動

第1 屋内退避、避難誘導等の防護活動の実施

1 退避及び避難に関する基準

町は、施設設置者等による放射性物質の汚染状況調査の結果、予測線量が次表の「退避及び避難に関する指標」に掲げる線量区分に該当すると認められる場合は、当該地域住民に対し、屋内退避及びコンクリート屋内退避又は避難の区分に応じた措置をとる。

その他放射性物質又は放射線により地域住民が危険にさらされるおそれがある場合においても、同様の措置をとる。

■ 退避及び避難に関する指標

予測線量（単位mSv）		防護対策の内容
全身外部線量	甲状腺等の各臓器の組織線量	
10～50mSv	100～500mSv	○住民は、自宅等の屋内へ退避すること。 その際窓等を閉め気密性に配慮すること。
50mSv 以上	500mSv 以上	○住民は、避難又はコンクリート建家の屋内に退避すること。

（参考：原子力安全委員会「原子力施設等の防災対策について」）

2 退避等の方法

町は、あらかじめ定める屋内退避・避難誘導の方法に基づき、地区住民を退避又は避難させる。

また、避難時の服装等について、次のとおり、防災行政無線又は広報車等により住民への周知を図る。

■避難時の服装等

- I ゴーグル、マスク、ビニールカッパ、ゴム手袋、ゴム長靴を着用し、皮膚の露出を防いで避難すること。
- II 避難する前に身体の傷口の有無をチェックし、傷口はテープ等で塞ぐこと。

(参考：原子力安全委員会「原子力施設等の防災対策について」)

3 警戒区域の設定

- (1) 町等は、災害対策基本法等に定める基準に従い、特に必要と認めるときは警戒区域を設定することとする。
- (2) 町等は、警戒区域及びその周辺における立入制限等必要な措置をとるよう関係機関に要請する。

第2 避難場所**1 避難場所の開設**

町は、発災時に必要な避難場所を開設し、住民等に対し周知徹底を図る。また、必要があれば、あらかじめ指定された施設以外の施設についても、災害に対する安全性を確認の上、管理者の同意を得て避難所として開設する。

2 避難場所の管理運営

町は、各避難場所の適切な管理運営を行う。その際、避難場所における正確な情報の伝達・食糧・水等の配布や安定ヨウ素剤を準備する。清掃等については、避難者が積極的にかかわり、住民・自主防災組織・地域の各組織からも協力が得られるよう努める。また、生活環境に注意を払い、常に良好な状態を維持するよう努める。

また、町は、避難場所ごとに収容されている避難者の情報に係る早期把握に努める。

第3 要配慮者への配慮

町は、避難誘導や避難場所での生活環境、応急仮設住宅への収容に当たっては、要配慮者に向けた情報の提供についても十分配慮する。

第4 放射線測定の実施

県は、環境への影響を把握するため、必要に応じ、国等の協力を得ながら事故現場の周辺地域等の放射線量の測定を行うこととする。

第5 飲料水、飲食物の摂取制限

町及び県は、放射性物質等による汚染状況の調査の結果等により、次表の「飲食物摂取制限に関する指標」を超え、又は超えるおそれがあると認められた場合は、汚染水源の使用禁止、汚染飲料水の飲用禁止の措置及び汚染飲食物の摂取制限等必要な措置をとる。

■ 飲食物摂取制限に関する指標（参考）

対象	放射性ヨウ素（I） （混合核種の代表核種：I-131）	放射性セシウム（Cs）
飲料水 牛乳・乳製品	3×10^2 Bq/kg以上	3×10^2 Bq/kg以上
野菜類	2×10^3 Bq/kg以上	5×10^2 Bq/kg以上
穀類、肉・卵・魚 その他	—	

（参考：原子力安全委員会「原子力施設等の防災対策について」）

注）飲食物摂取制限に関する指標とは、大量の放射性物質の放出を伴うような事故が発生した際、汚染食品の摂取や流通を制限するための目安として、放射性ヨウ素、放射性セシウム、プルトニウムなどについて出された指標値。単位（Bq/kg）は、1kg当たりのベクトル量（放射能単位）を示す。

第6 農林産物の摂取及び出荷制限

町及び県は、農林産物の生産者、出荷機関等に汚染農林産物の摂取禁止、出荷制限等必要な措置をとる。

第4節 緊急輸送のための交通の確保・緊急輸送活動

交通の確保・緊急輸送活動については、被害の状況や緊急度・重要度を考慮して、交通規制、応急復旧、輸送活動を行う。

第5節 救助・救急、医療活動

第1 救助・救急活動等

1 救助・救急活動

- (1) 施設設置者は、事故災害発生直後における負傷者の救助・救急活動を行うとともに、救助・救急活動を実施する各機関に可能な限り協力するよう努めるものとする。
- (2) 救助・救急活動を実施する各機関は、現場活動する職員の二次汚染等の防止に努めるものとする。
- (3) 町及び県は、被害状況の早急な把握に努め、必要に応じ、国又は他の地方公共団体に応援を要請するものとする。
- (4) 自衛隊は、要請に応じ救護班を編成し、派遣するものとする。

2 資機材等の調達等

町及び県は、必要に応じ、他の地方公共団体又は施設設置者その他民間からの協力により救助・救急活動のための資機材を確保し、効率的な救助・救急活動を行うものとする。

第2 医療・救護活動

1 医療班の編成と救護活動

- (1) 町は、地元の医師会の協力を得て医療班を編成する。
- (2) 県は、町の要請により、近接保健環境福祉事務所等を中心に医療班を編成する。編成に当たっては、県医師会・日赤福岡県支部及び災害拠点病院等と連携をとる。
- (3) 医療班は、国からの要請等により派遣される緊急被ばく医療派遣チーム（放射線医学総合研究所）の助言等を受け、救護所において放射線による被ばくを受けた者又はそのおそれのある者の検査及び救護に当たるものとする。救護所は、公民館等の公共的施設又は医療機関に開設する。
- (4) 県又は消防本部は、負傷者の状況等、必要に応じて福岡県災害派遣医療チーム（福岡県DMAT）の派遣を要請する。
- (5) 自衛隊は、要請に応じ、救護班を編成し、派遣するものとする。

2 医療機関における検査、治療等

精密な検査等の医療措置を要すると認められる者がある場合、町及び県は、自衛隊等関係機関の協力を得て県立病院等に移送し、必要な検査・除染及び治療を受けさせる。

第6節 関係者等への的確な情報伝達活動

第1 周辺住民への情報伝達活動

町、県等の防災関係機関及び施設設置者は、役割に応じて周辺住民のニーズを十分把握し、放射線災害の状況・安否情報・医療機関などの情報・農畜水産物等の安全性の確認状況・それぞれの機関が講じている施策に関する情報・交通規制等、被災者等に役立つ正確かつきめ細やかな情報を適切に提供するものとする。

なお、情報の公表や広報活動の際、その内容について、相互に連絡をとりあうものとする。

第2 住民等からの問い合わせに対する対応

町、県等の防災関係機関及び施設設置者は、必要に応じ、発災後速やかに住民等からの問い合わせに対応するように、人員の配置等の体制の整備に努めるものとする。

また、住民のニーズを見極め、情報の収集・整理を行うものとする。

第4章 災害復旧計画

第1 関係情報の収集・調査

町は、避難等の措置をとった住民が、災害発生時その地域に所在した旨の証明及び避難所等においてとった措置等を登録するとともに、その結果を県に報告する。

町は、住民が受けた損害の調査を実施し、その結果を県に報告する。

町及び県は、被災地の汚染状況、応急対策措置及び復旧対策措置を記録しておくものとする。

第2 健康に対する相談体制の整備

町及び県は、放射性物質取扱施設の周辺地域の居住者等に対する心身の健康に関する相談に応じるための体制を整備するものとする。

第3 風評被害等軽減のための広報活動の実施

町及び県は、放射線災害による風評被害等の影響を軽減するために、農林業・地場産業の商品等の適正な流通促進のための広報活動を行うものとする。

第7編 竜巻災害対策編

第1章 災害の想定と業務の大綱

第1節 災害の想定

近年多発する竜巻災害を踏まえ、竜巻の発生を想定した。

第2節 防災関係機関の処理すべき事務又は業務の大綱

1 町・消防機関（粕屋南部消防組合）

- (1) 被災状況の実態の把握及び的確な情報の収集並びに関係防災機関への連絡通報
- (2) 被災者の救出、救護（搬送・収容）
- (3) 災害拡大防止のための消火その他消防活動
- (4) 警戒区域の設定及び立入制限、現場警戒並びに付近住民に対する避難の勧告、指示
- (5) 死傷病者の身元確認
- (6) 県又は他の市町村に対する応援要請

2 福岡県

- (1) 的確な情報の収集及び関係機関への連絡通報
- (2) 自衛隊、地方公共団体等に対する災害派遣・応援要請
- (3) 国、市町村及び防災関係機関との連絡調整
- (4) 医療救護体制の確保

3 福岡県警察本部（粕屋警察署）

- (1) 被害状況の収集及び被害実態の把握
- (2) 被災者の救出救助
- (3) 避難誘導、立入禁止区域の設定及び交通規制
- (4) 被災現場及びその周辺における警戒警備
- (5) 遺体の検視及び身元の確認
- (6) 行方不明者の搜索
- (7) その他事故災害に必要な警察活動

4 その他関係防災機関（指定地方行政機関、指定公共機関、指定地方公共機関等）

- (1) 所管の応急対策の実施
- (2) 県及び市町村等との協力・連携

第2章 災害予防計画

第1節 施設等の安全性の確保

第1項 竜巻に関する知識の普及啓発

竜巻は、大気が不安定になって発達した積乱雲の下で発生し、特に、海面が暖かく上昇気流が発生しやすい沿岸部で多く発生する。しかし、積乱雲は必ずしも竜巻を起こすわけではなく、ドップラーレーダーで積乱雲の構造が分かってくれば竜巻が発生する可能性はあるが、せいぜい数分で消えてしまい、現在の科学技術では、台風のように進路を予測するのは困難である。

そのため、竜巻の発生をいかに早くキャッチし、ものすごい速さで襲ってくる竜巻を、いち早く住民に知らせ、避難誘導させるのが求められている。

よって、町、県及び消防機関は、竜巻災害のメカニズムと以下に示す過去の被害の実績を広く広報し、住民の啓発に努める。

- ・ 竜巻来襲時、多くの住民が竜巻と認識せず、火事の煙と思い、窓の近くの危険な場所に留まるケースが多いため、安全な場所に待避する。
- ・ 低い階（2階よりも1階）、窓から離れた家の中心部がより安全である。
- ・ プレハブ等の強度が不足する建築物より、乗用車内の方が安全である可能性が高い。

第2項 防災関係機関との連絡体制の整備

竜巻の発生を予測することは困難なことから、町、県、県警察、消防機関、その他防災関係機関は、相互に平常時から連絡窓口の確認を行うなど円滑な連絡体制の整備に努める。

第2節 迅速かつ円滑な災害応急対策、災害復旧への備え

第1 情報の収集・連絡関係

1 情報の収集・連絡体制の整備

- (1) 町、県等の防災関係機関及び施設設置者は、内部若しくは相互の連絡体制が確保され、相互の連絡協力の下に必要な対策が適切に実施されるよう、それぞれの機関内部及び機関相互間における、夜間・休日の場合等を含めた連絡体制の整備を図るものとする。

- (2) 町、県及び施設設置者は、迅速かつ的確な災害情報の収集・連絡の重要性にかんがみ、必要に応じ発災現場等において、情報の収集・連絡に当たる要員をあらかじめ指定しておくなど、体制の整備を推進するものとする。

2 情報の分析整理

町及び県は、収集した情報を的確に分析整理するため、人材の育成を図るとともに、必要に応じ専門家の意見を活用できるよう努めるものとする。

3 通信手段の確保

町及び県は、非常通信体制の整備、有・無線通信システムの一体的運用及び応急対策等災害時の重要通信の確保に関する対策の推進を図るものとする。この場合、福岡県非常通信連絡会との連携にも十分配慮することとする。

第2 災害応急体制の整備関係

1 職員の体制

- (1) 町、県等防災関係機関及び施設設置者は、それぞれの機関において実情に応じ職員の非常参集体制の整備を図るものとする。
- (2) 町、県等防災関係機関及び施設設置者は、それぞれの機関の実情を踏まえ、必要に応じ応急活動のためのマニュアルを作成し、職員に通知する。また、定期的に訓練を行い、活動手順・使用する資機材や装備の使用方法等の習熟に努め、他の職員や機関等との連携等について徹底を図るものとする。

2 防災関係機関相互の連携体制

災害発生時には、防災関係機関相互の連携体制が重要であり、町、県及び施設設置者等は、応急活動及び復旧活動に関し、各関係機関相互において相互応援の協定を締結する等平常時より連携を強化しておくものとする。

第3 屋内避難

町は、屋内退避の方法について、あらかじめ定めるとともに日頃から住民への周知に努める。

第4 緊急輸送活動関係

警察及び道路管理者は、信号機・情報板等の道路交通関連施設を活用し、災害時における道路交通の管理に努めるものとする。

第5 救助・救急、医療及び消火活動関係

1 救助・救急活動関係

- (1) 消防機関は、救助工作車・救急車・照明車等の車両及び応急措置の実施に必要な救急救助用資機材の整備に努める。
- (2) 自衛隊は、救助用資機材の整備に努めるものとする。

2 医療活動関係

- (1) 町、県及び施設設置者は、あらかじめ、消防機関と医療機関、施設設置者と医療機関及び医療機関相互の連絡体制の整備を図るものとする。
- (2) 町及び県は、緊急時の医療対応可能機関との連絡体制の整備を図るものとする。
- (3) 県は、県卸業協会等を通じ、必要な医薬品の確保に努める。

第6 周辺住民等への的確な情報伝達活動関係

町、県等の防災関係機関は、発災後の経過に応じて周辺住民等に提供すべき情報について整理しておくものとする。

町、県等の防災関係機関は、住民等からの問い合わせ等に対応する窓口設置等の体制についてあらかじめ準備しておくものとする。

第7 防災関係機関による防災訓練の実施

町、県等の防災関係機関及び施設設置者は、相互に連携した訓練を実施するものとする。

第8 災害復旧への備え

町、県及び事業者等は、災害復旧に資するため、資料の収集・整備等を図るものとする。

第3章 災害応急対策計画

第1節 発災直後の情報の収集・連絡及び通信の確保

第1 災害情報の収集・連絡

大規模な竜巻災害が発生した場合、必要な施策を適切に実施するためには、正確な情報を迅速に収集し、関係機関の間でこれらの情報の共有化を図る必要がある。

そのため、町、県等防災関係機関は、相互に密接な連携の下に、「大規模火事災害情報伝達系統」（次図）により迅速かつ的確に災害情報を収集し、伝達するものとする。

1 町の役割

- (1) 町は、竜巻の発生状況、人的被害の状況等の情報を収集するとともに、被害規模に関する概括的情報を含め、把握できた範囲から直ちに県へ連絡する。
- (2) 町は、県に応急対策の活動状況、対策本部設置状況等を連絡し、応援の必要性等を連絡する。

第2 通信手段の確保

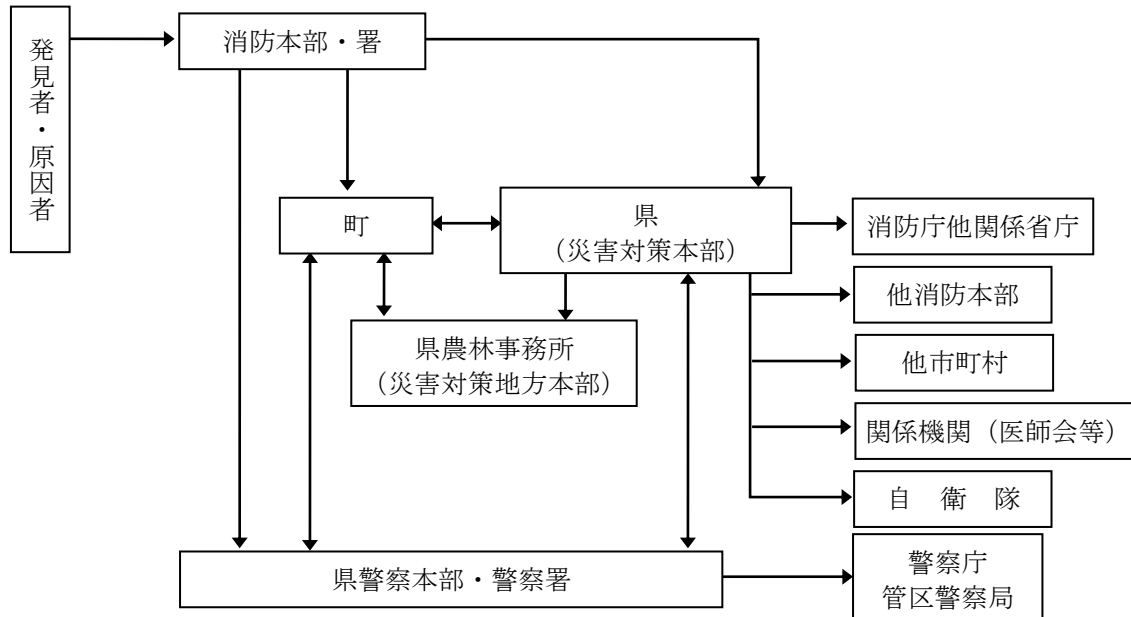
1 竜巻発生直後の通信確保

町、県等防災関係機関は、災害発生直後は直ちに、災害情報連絡のための通信手段を確保する。

2 重要通信の疎通確保

西日本電信電話株式会社は、通信の疎通が著しく困難となり、重要通信を確保するため必要があるときは、電気通信事業法及び同法施行規則の定めるところにより、臨機に利用制限の措置をとる。

■ 竜巻災害情報伝達系統



第2節 活動体制の確立

第1 町の役割

町は、発災後速やかに、職員の非常参集・情報収集体制の確立及び災害対策本部の設置等必要な体制をとる。

その場合、町地域防災計画やその他のマニュアル等にあらかじめ定められた災害対策本部の設置基準・配備体制・職員の参集基準及びその際の基本的事項に従い、的確な活動体制を構築する。

第3節 救助・救急、医療及び消火活動

第1 救助・救急活動

1 町による救助・救急活動

- (1) 町は、消防機関・医療機関等の関係機関と連携を図り被害状況の早急な把握に努めるとともに、必要に応じて、相互応援協定に基づく応援要請等を速やかに行い、救急・救助活動を実施する。
- (2) 自衛隊は、要請に応じ救急・救助部隊を編成し、派遣するものとする。

2 資機材等の調達等

- (1) 救助・救急活動に必要な資機材は、原則として当該活動を実施する機関が携行するものとする。
- (2) 町及び県は、必要に応じ、民間からの協力等により、救助・救急活動のための資機材を確保し、効率的な救助、救急活動を行うものとする。

第2 医療活動

- 1 町、県、消防機関等は、負傷者等に対する医療活動を行うため、医師会・医療機関・日本赤十字社福岡県支部などの協力を得て、近隣医療機関への搬送を行う。また、必要に応じて、救護班の編成・現地への派遣などにより、適切な医療救護活動を実施するものとする。
- 2 県又は消防本部は、負傷者の状況等、必要に応じて福岡県災害派遣医療チーム（福岡県DMAT）の派遣を要請する。
- 3 自衛隊は、要請に応じ、救護班を編成し、派遣するものとする。

第4節 緊急輸送のための交通の確保・緊急輸送活動

第1 交通の確保・緊急輸送活動の基本方針

交通の確保・緊急輸送活動については、被害の状況や緊急度・重要度を考慮して、交通規制、応急復旧、輸送活動を行うものとする。

第5節 施設、設備の応急復旧活動

町、県等は、専門技術を持つ人材等を活用して、それぞれの所管する施設、設備の緊急点検を実施するとともに、これらの被害状況等を把握し、ライフライン及び公共施設の応急復旧を速やかに行うものとする。

第6節 被災者等への的確な情報伝達活動

第1 被災者への情報伝達活動

防災関係機関は、被災者のニーズを十分把握し、竜巻災害の状況・安否情報・ライフラインや交通施設等の公共施設等の復旧状況・医療機関などの情報・それぞれの機関が講じている施策に関する情報・交通規制等被災者等に役立つ正確かつきめ細やかな情報を適切に提供するものとする。

なお、その際、要配慮者に配慮した伝達を行うものとする。

第2 住民等への的確な情報の伝達

防災関係機関は、災害発生地住民等に対し、竜巻災害の状況・安否情報・施設等の復旧情報・義援物資の取り扱い等、ニーズに応じた情報を積極的に伝達するものとする。

また、情報の公表や広報活動の際、その内容について、相互に連絡をとりあうものとする。

第3 住民等からの問い合わせに対する対応

防災関係機関は、必要に応じ、発災後速やかに関係者等からの問い合わせに対応するように、人員の配置等の体制の整備に努めるものとする。また、情報のニーズを見極め収集・整理を行うものとする。

第4章 災害復旧計画

第1 関係情報の収集・調査

町は、避難等の措置をとった住民が、災害発生時その地域に所在した旨の証明及び避難所等においてとった措置等を登録するとともに、その結果を県に報告する。

町は、住民が受けた損害の調査を実施し、その結果を県に報告する。

町及び県は、被災地の状況、応急対策措置及び復旧対策措置を記録しておくものとする。

第2 災害復旧活動備

町は、竜巻災害に伴う施設の被害の状況に応じ、あらかじめ定めた復旧資材の調達計画及び人材の応援等に関する計画を活用しつつ、迅速かつ円滑な被災施設及び車両の復旧に努めるものとする。

また、可能な限り、復旧予定時期を明確化するよう努めるものとする。